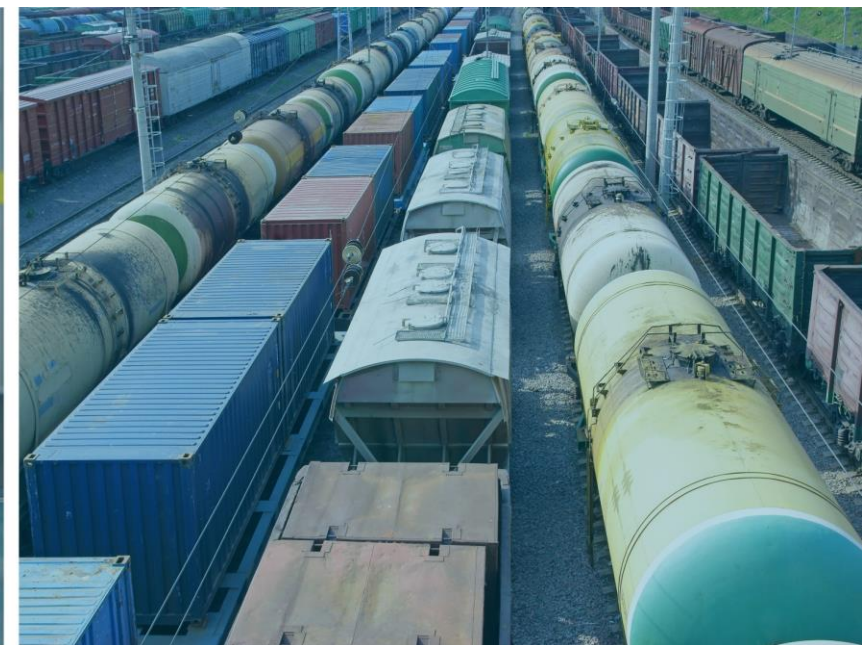
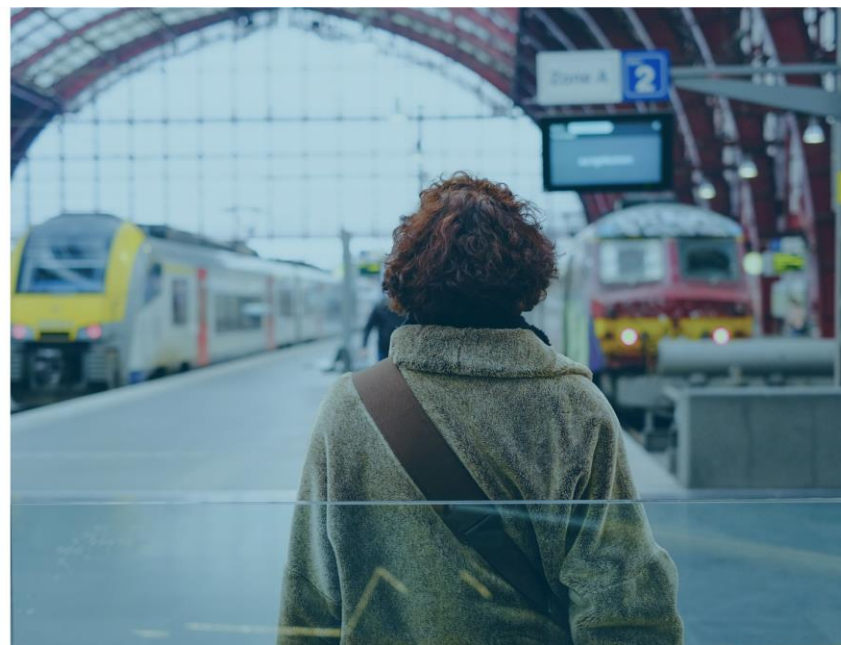




DG **DUURZAME MOBILITEIT EN SPOORBELEID**
DG **POLITIQUE DE MOBILITÉ DURABLE ET FERROVIAIRE**



Politique belge en matière de MaaS

David Schoenmaekers

Conférence “Next level Maas”

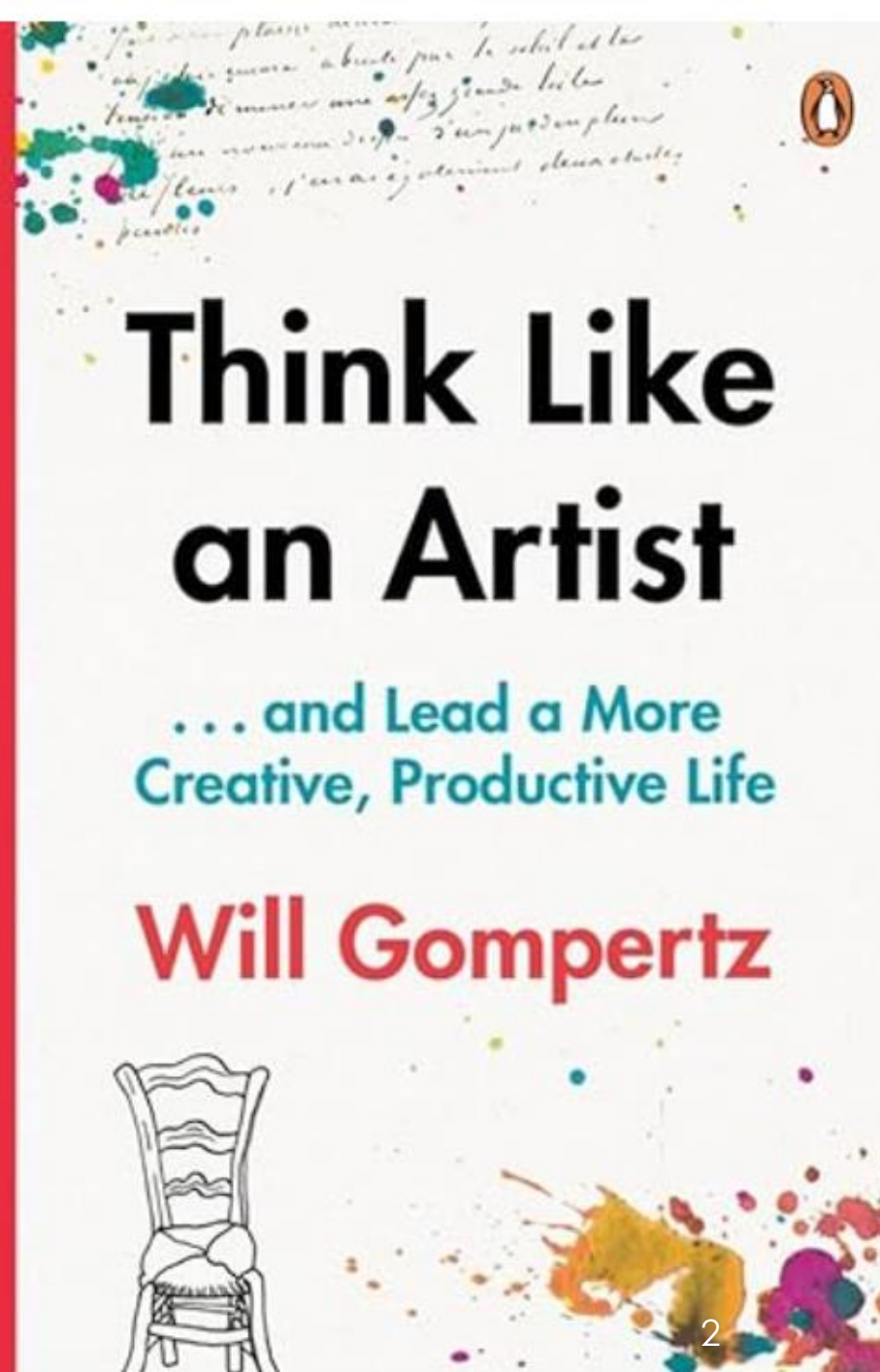




Will Gompertz

« Denk als een kunstenaar »
Meulenhoff Boekeriej, 2016

Livre original :
« Think Like an Artist » 2015



Le MaaS ? C'est quoi ?
Et pourquoi ?



Chemin de la simplicité d'utilisation accrue pour les voyages multimodaux

Extension à inclure tous opérateurs de transport :

- services réguliers: train, tram, bus, métro, avion, autocar, bateau...
- services à la demande: taxi, autopartage, covoiturage, location et partage des vélos, bus et bateau navette, bus d'appel...

... et intégration du stationnement, y compris:

- charger des véhicules électriques
- stationnement sécurisé pour vélos

information
aux
voyageurs

réserver et
payer

service à la
demande
en temps
réel



Mobility-as-a-Service – Définition

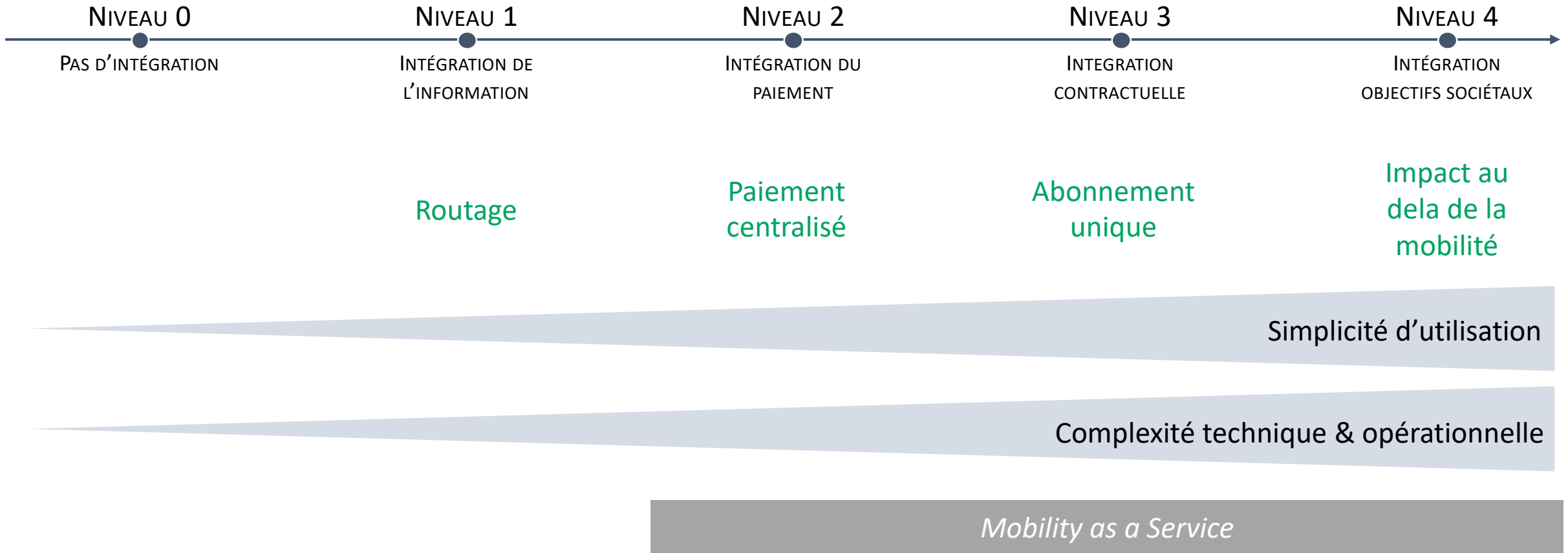
La mobilité servicielle ou MaaS (Mobility-as-a-Service) désigne un concept de mobilité dans lequel le voyageur peut effectuer **des déplacements de porte à porte** grâce à **une offre intégrée** de moyens et de services de transport.

Une interface numérique permet à l'utilisateur de **planifier**, de **payer** et, si nécessaire, de **réserver l'ensemble du trajet** sans avoir à posséder de véhicule.

Source: Vision interfédérale de la mobilité servicielle (MaaS)



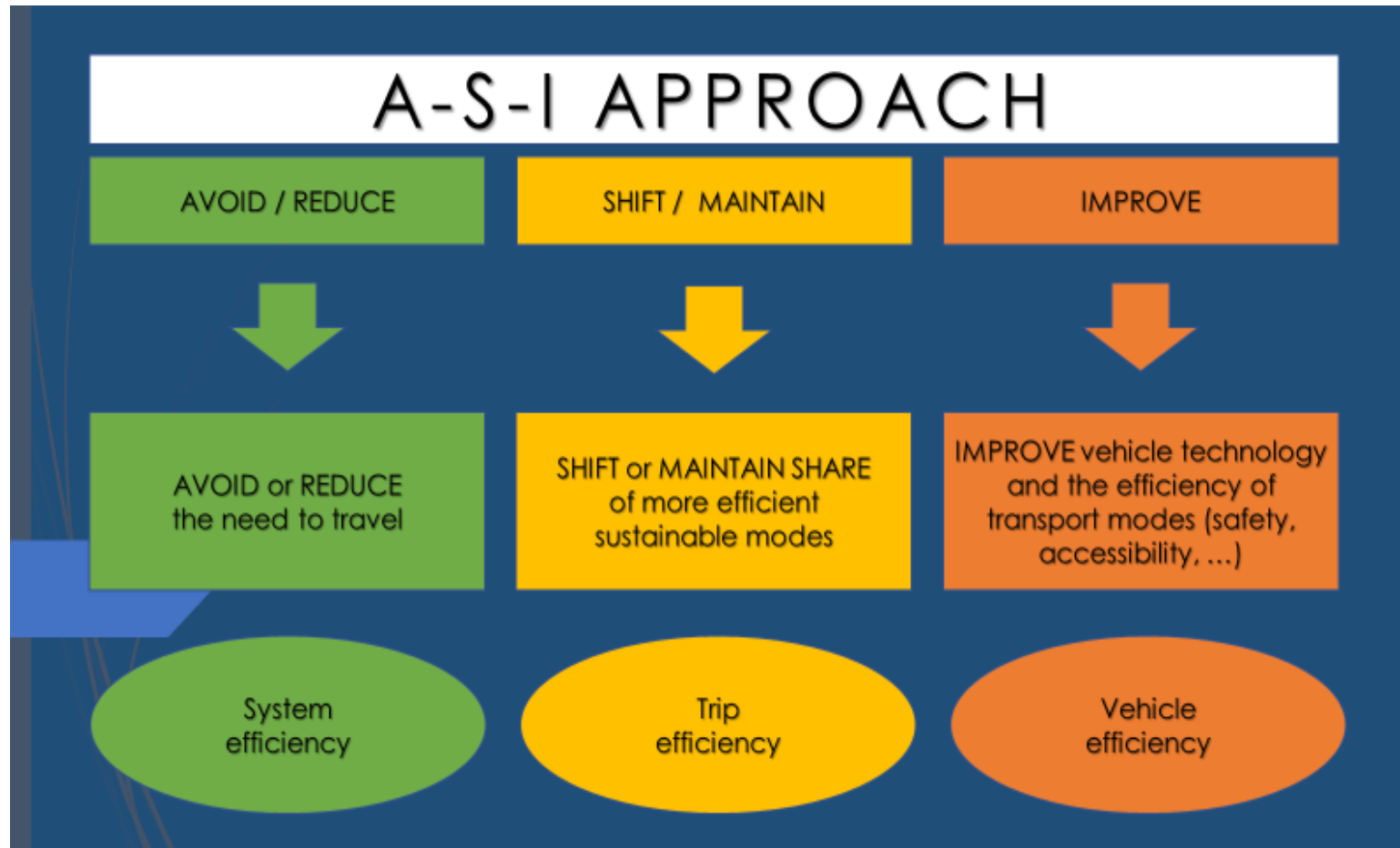
Les quatre niveaux de développement



Source: Vision interfédérale de la mobilité servicielle (MaaS)



L'approche « éviter – transférer – améliorer »



Source: GIZ – Deutsche Gesellschaft für Internationale Zusammenarbeit GmbH (2011). *Sustainable Urban Transport: Avoid-Shift-Improve (A-S-I)* – notre adaptation



La contribution de MaaS à la mobilité durable

Objectifs de la mobilité durable

- Amélioration de la sécurité routière / moins d'accidents
- Moins de pollution et d'émissions nocives
- Report modal / intermodalité
- Plus fluide / moins de congestion
- Plus confortable, accessible, inclusive et abordable
- Moins d'impact du trafic sur l'espace publique
- Opportunités pour les entreprises et l'emploi / plus d'innovation

Niveaux de la mobilité servicielle



Source: Sochor, J., et al. (2017)

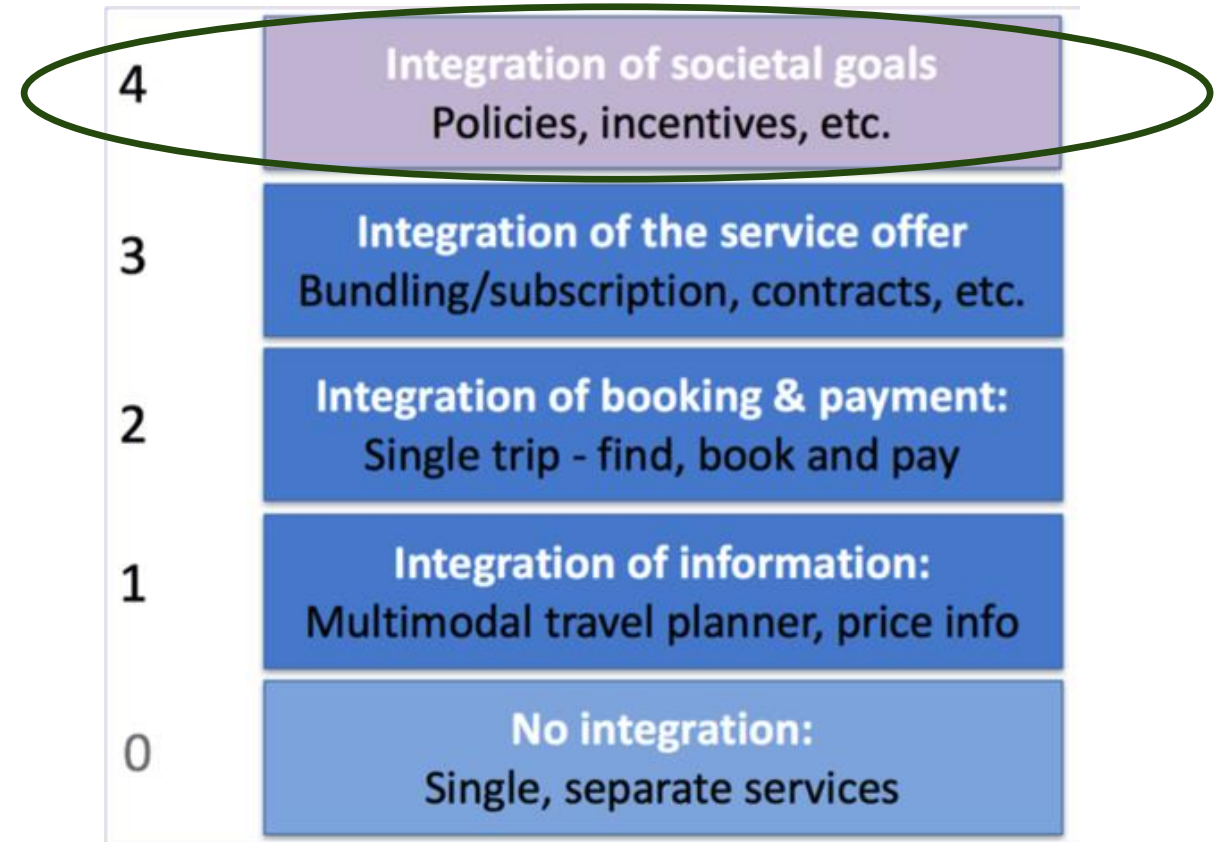


La contribution de MaaS à la mobilité durable

Objectifs de la mobilité durable

- Amélioration de la sécurité routière / moins d'accidents
- Moins de pollution et d'émissions nocives
- **Report modal / intermodalité**
- Plus fluide / moins de congestion
- **Plus confortable, accessible, inclusive et abordable**
- Moins d'impact du trafic sur l'espace publique
- Opportunités pour les entreprises et l'emploi / plus d'innovation

Niveaux de la mobilité servicielle



Source: Sochor, J., et al. (2017)

La vision interfédérale de la mobilité servicielle (MaaS)

Septembre 2022

FR: <https://mobilit.belgium.be/sites/default/files/documents/publications/2023/Vision-Interfederale-du-MaaS.pdf>

NL: <https://mobilit.belgium.be/sites/default/files/documents/publications/2023/Interfederale-visie-voor-MaaS.pdf>



Les objectifs de cette approche interfédérale

- Proposer un alignement du fédéral et des entités fédérées
- Permettre le développement de solutions MaaS grâce à un marché clairement défini
- Permettre un déploiement cohérent sur l'ensemble du territoire belge
- Mettre en évidence le rôle attendu des différents intervenants :
 - ✓ autorités
 - ✓ fournisseurs de solution MaaS
 - ✓ opérateurs de mobilité
 - ✓ utilisateurs



Les quatre thèmes de l'alignement

Modèle économique
et de marché

Modèle technologique
et de données

Sensibilisation et
communication

Infrastructure
intermodale



Des éléments clés par thème

Modèle économique et de marché

- Meilleure coopération entre les parties prenantes
- Rapportage des données aux autorités
- Code de conduite + actions législatives

Modèle technologique et de données

- Harmonisation des standards pour les modèles de données
- Contribution à un standard MaaS interopérable (ouvert) au niveau européen

Sensibilisation et communication

- Parler d'une seule voix
- Des campagnes interfédérales de sensibilisation
- Une approche inclusive

Infrastructure intermodale

- Recommandations pour les infrastructures multimodales
- Harmonisation d'infrastructures de paiement



Des éléments clés par thème

Modèle
économique
et de marché

- **Meilleure coopération entre les parties prenantes**
- Rapportage des données aux autorités
- **Code de conduite + actions législatives**

Modèle
technologique
et de données

- **Harmonisation des standards pour les modèles de données**
- Contribution à un standard MaaS interopérable (ouvert) au niveau européen

Sensibilisation et
communication

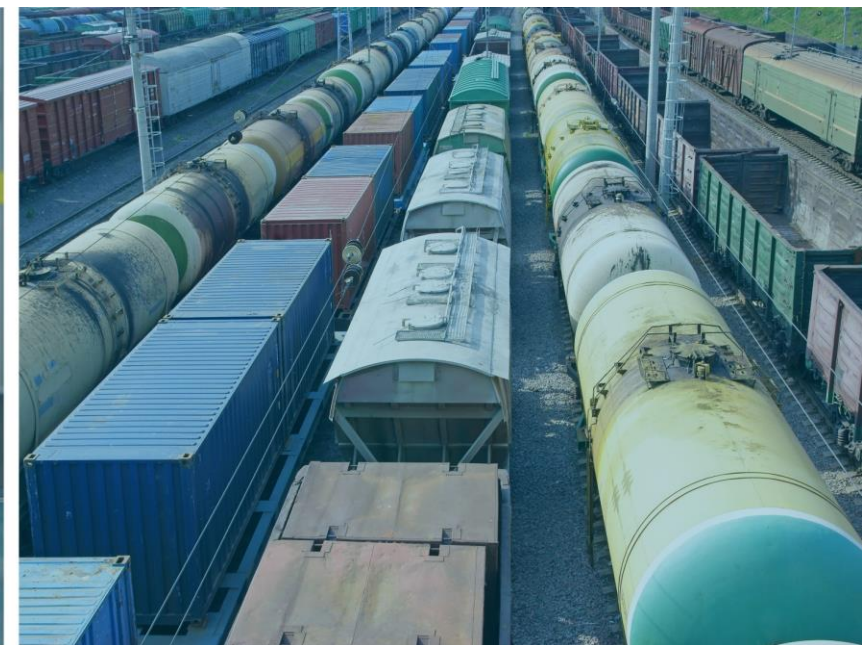
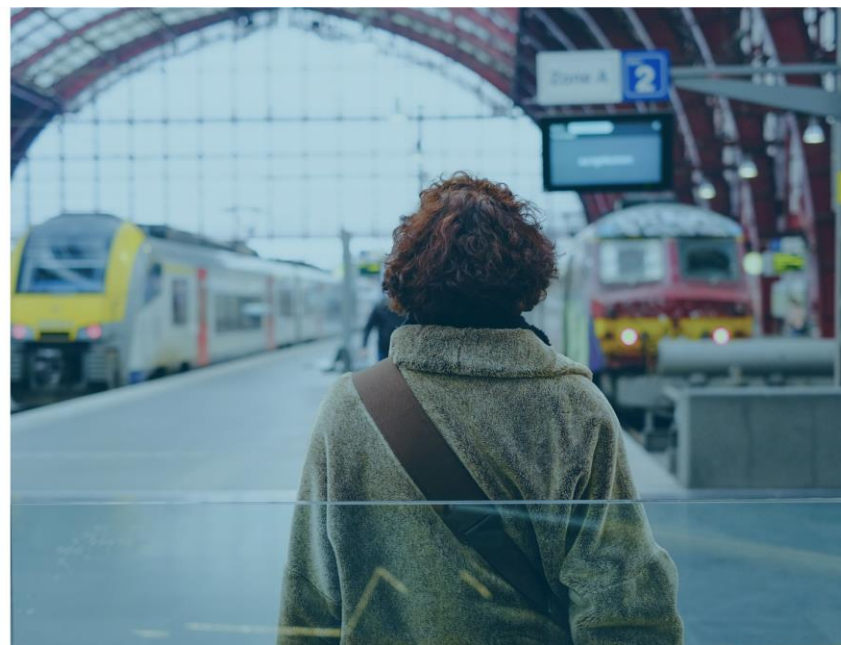
- **Parler d'une seule voix**
- Des campagnes interfédérales de sensibilisation
- **Une approche inclusive**

Infrastructure
intermodale

- **Recommandations pour les infrastructures multimodales**
- **Harmonisation d'infrastructures de paiement**



DG **DUURZAME MOBILITEIT EN SPOORBELEID**
DG **POLITIQUE DE MOBILITÉ DURABLE ET FERROVIAIRE**



its@mobilit.fgov.be

david.schoenmaekers@mobilit.fgov.be



www.mobilit.belgium.be

