



FOD MOBILITEIT EN VERVOER
SPF MOBILITÉ ET TRANSPORTS



« Huidig en potentieel gebruik van MaaS-apps door de Belgen » Resultaten van de BeMob enquête 2024 (2^{de} editie)

Conferentie "Next Level MaaS – Mobility-as-a-Service vandaag en morgen" – 17/09/2024

Mélisa BLOT – Chef de projets – DG Politique de Mobilité Durable et Ferroviaire



Herinnering van het kader

Doel “BeMob” MaaS: kennis over MaaS vergroten op het vlak van huidige verplaatsingsgewoonten en toekomstige opportuniteiten.

“Bemob”-enquête tussen 29 november en 12 december 2023 online afgenomen door het bedrijf iVOX in opdracht van de Federale Overheidsdienst Mobiliteit en Vervoer.

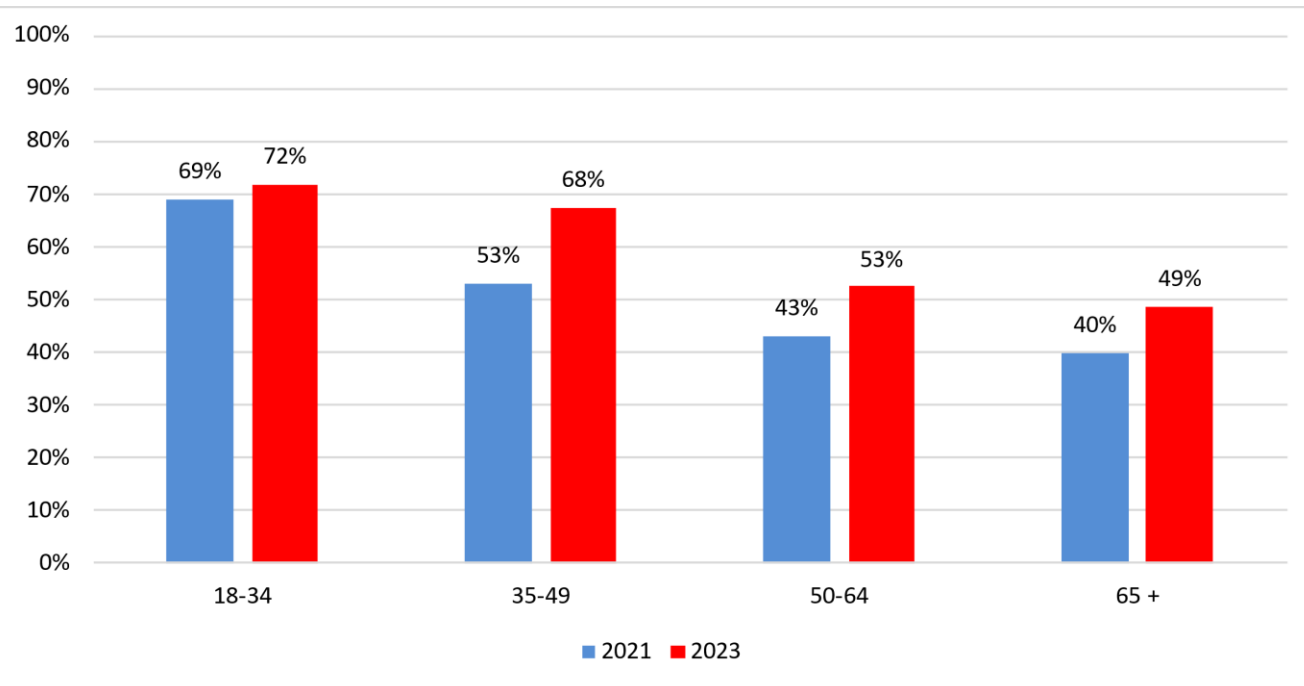
Panel van 3.000 personen, representatief voor de Belgische bevolking naar geslacht, leeftijd, opleidingsniveau en gewest van de woonplaats.

15-tal vragen

Eerste enquête in 2021 – Mogelijke vergelijkingen



Gebruik van een mobiliteitsapp, naar leeftijdsklasse - Vergelijking resultaten 2021 vs. 2023



Rangschikking van de soorten mobiliteitsapps die door respondenten worden gebruikt (meerdere antwoorden mogelijk)

	% totaal (N=3000)
App om uw reisweg te plannen	45%
App om realtime informatie over uw reis te krijgen	33%
App voor reservering en betaling van een vervoerbewijs	20%
App waarmee u uw reis zowel kunt plannen als betalen	17%
App voor betaling en reservering van een voertuig in een deelsysteem	4%
Ik gebruik geen mobiliteitsapp	39%



BeMob MaaS 2024 - Belangrijkste resultaten

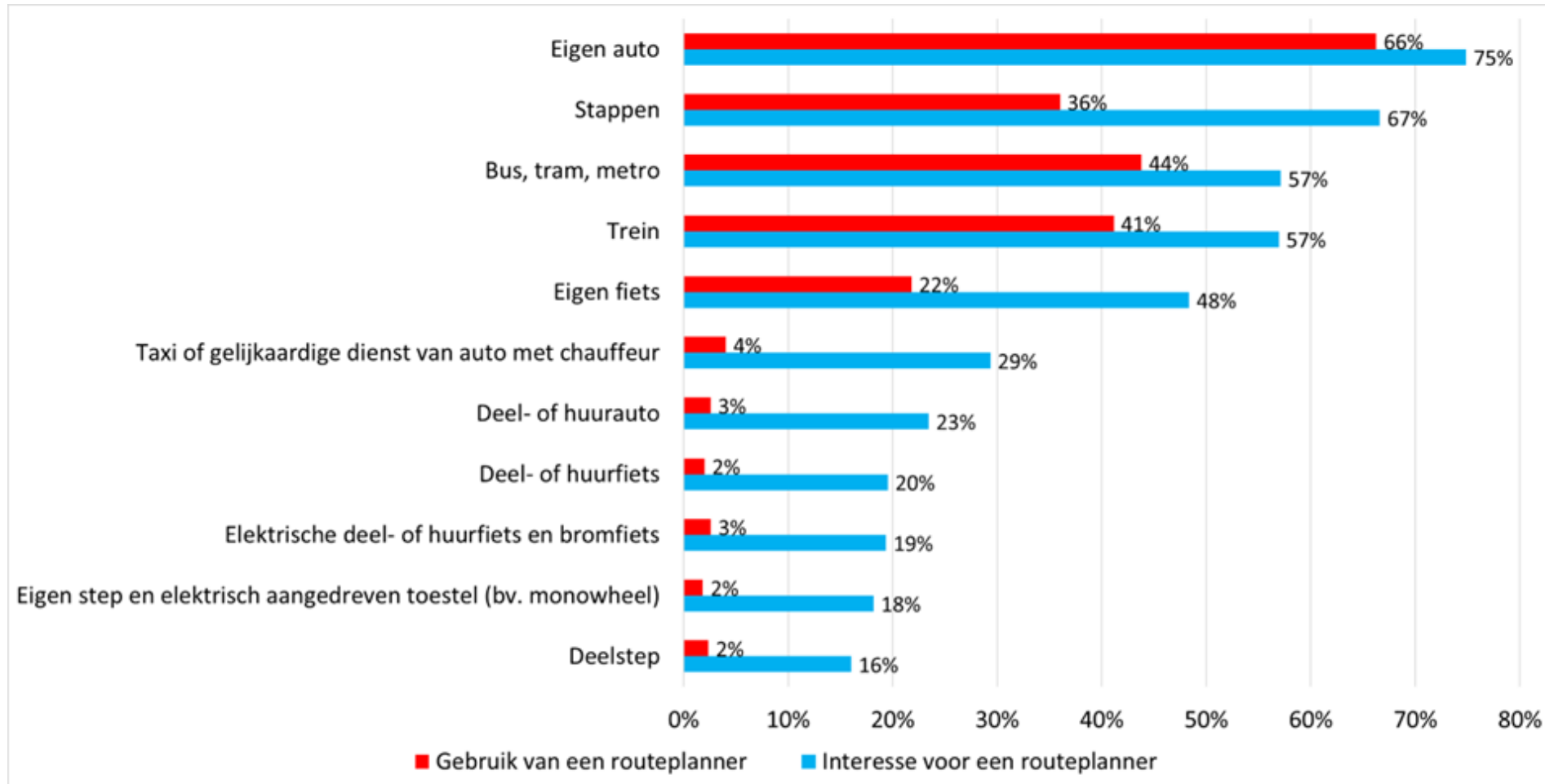
Redenen om geen mobiliteitsapp te gebruiken

Redenen om geen mobiliteitsapps te gebruiken (in dalende volgorde)

	% indien niet-gebruik (N = 1182)	% totaal (N=3000)
Ik ben tevreden over de vervoermiddelen die ik gebruik	85,3%	33,6%
De informatie die ik heb om me te verplaatsen is voldoende	66,2%	26,1%
Ik heb geen behoefte om verschillende vervoerswijzen te vergelijken	58,1%	22,9%
Gebrek aan transparantie op het gebied van gegevensbescherming	55,9%	22%
Soms geven zulke apps foutieve informatie	55,8%	21,6%
Er zijn vaak technische problemen bij zulke apps	51,6%	20,3%
Buitenshuis maak ik geen verbinding met het internet	47,1%	18,6%
De capaciteit van mijn smartphone is te laag	37,3%	14,7%



Gebruik van een routeplanner en interesse voor dit soort app, naar vervoermiddel

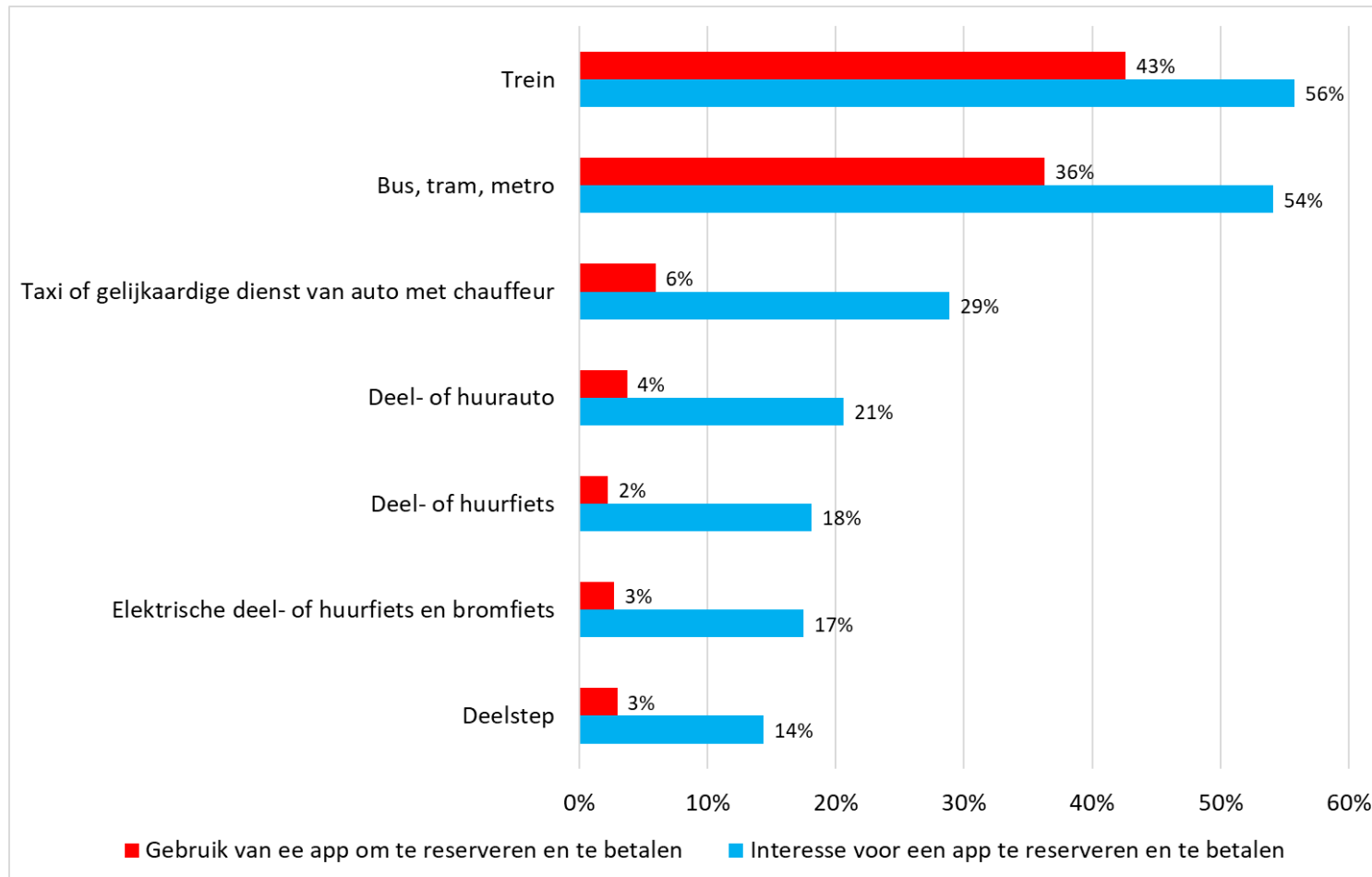




BeMob MaaS 2024 - Belangrijkste resultaten

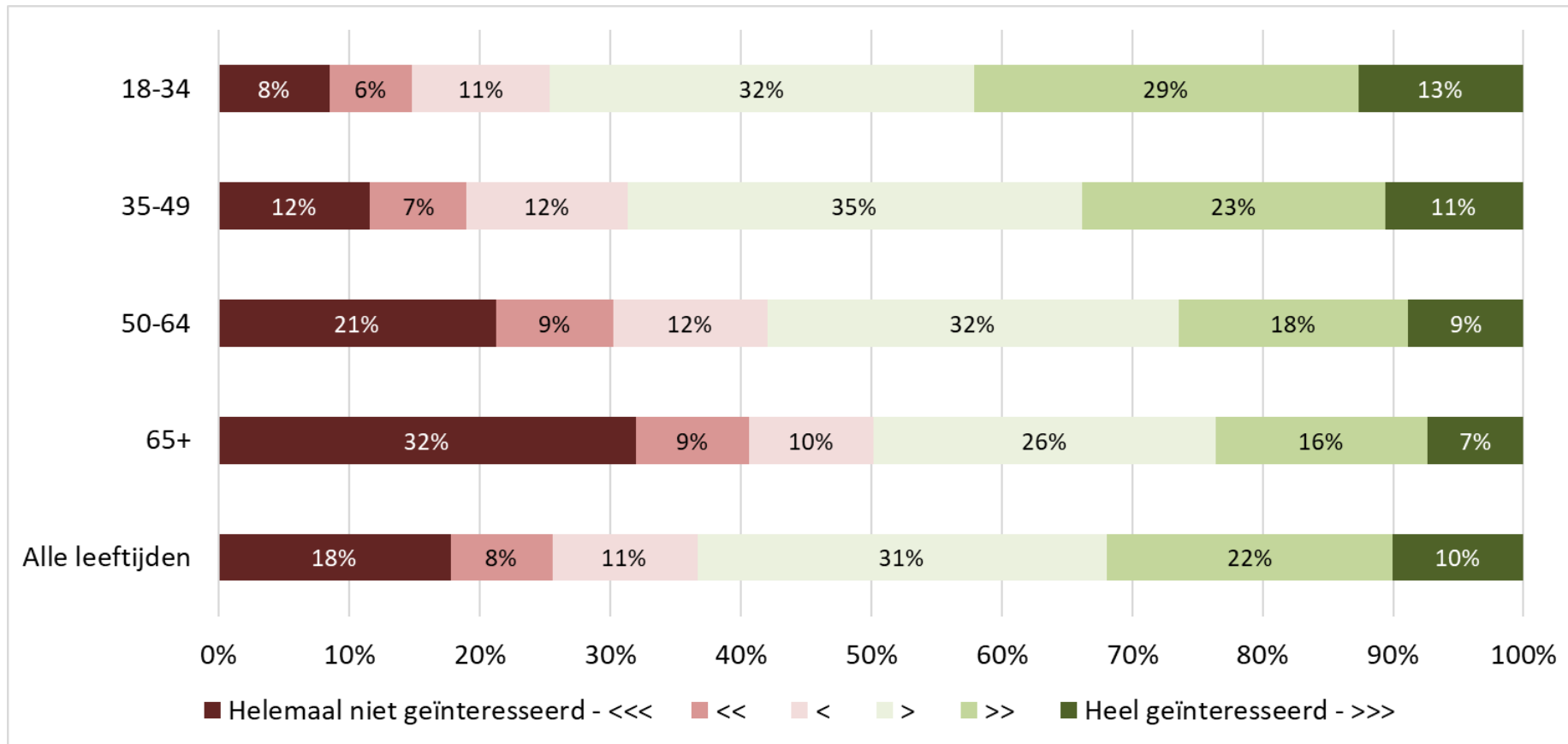
De reserveer- en betaalfunctie

Gebruik van een app waarmee je een traject kan reserveren en betalen en interesse voor dit soort apps, naar vervoermiddel





Mate van interesse voor het gebruik van een MaaS-app, naar de leeftijd van de respondenten

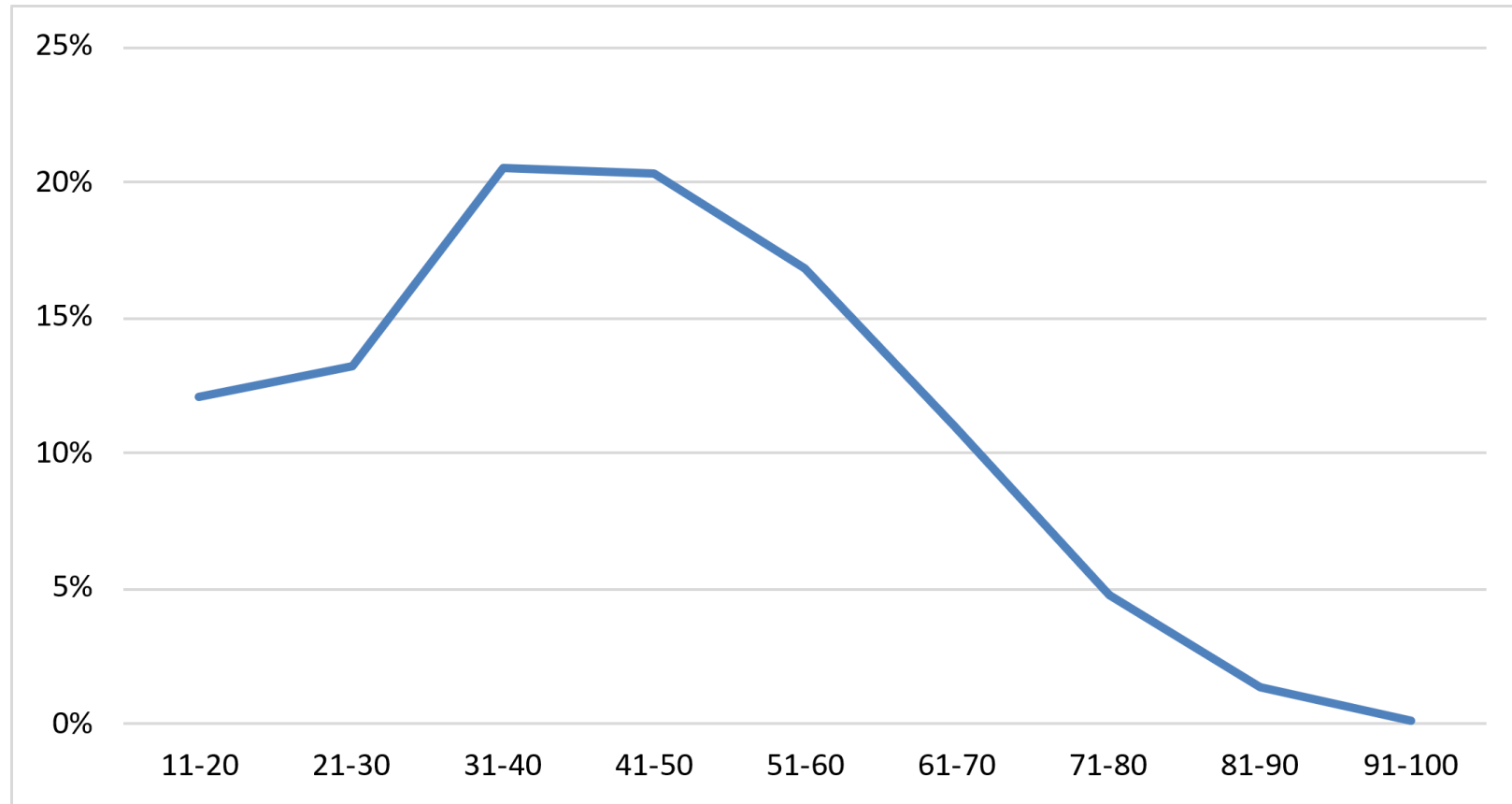




BeMob MaaS 2024 - Belangrijkste resultaten

Het potentieel van MaaS in België: gebruiksindex 2024

Gebruiksindex voor MaaS in percentage van de bevolking





BeMob MaaS 2024 - Belangrijkste resultaten

Redenen om een MaaS-app te gebruiken

Redenen voor het (potentiële) gebruik van een MaaS-app, in dalende volgorde (meerdere antwoorden mogelijk)

	%
Dankzij die app zou ik mijn bestemming sneller kunnen bereiken	45%
Die app zou het comfortabeler maken om me te verplaatsen (want: alles-in-één en realtime informatie)	43%
Met zo'n app zou ik files kunnen vermijden, doordat ik mijn wagen gemakkelijker kan combineren met andere vervoerswijzen	33%
Dankzij die app zou ik kunnen genieten van het voordeligste tarief	32%
De app zou helpen om me duurzaam te verplaatsen (gezond, milieuvriendelijk,...)	19%
Door die app zou ik vervoerswijzen (bv. in deelmobiliteit) of mobiliteitsaanbieders kunnen gebruiken die ik nu niet gebruik	13%
Geen mening	30%

Verplaatsingsmotieven waarbij men een MaaS-app zou gebruiken

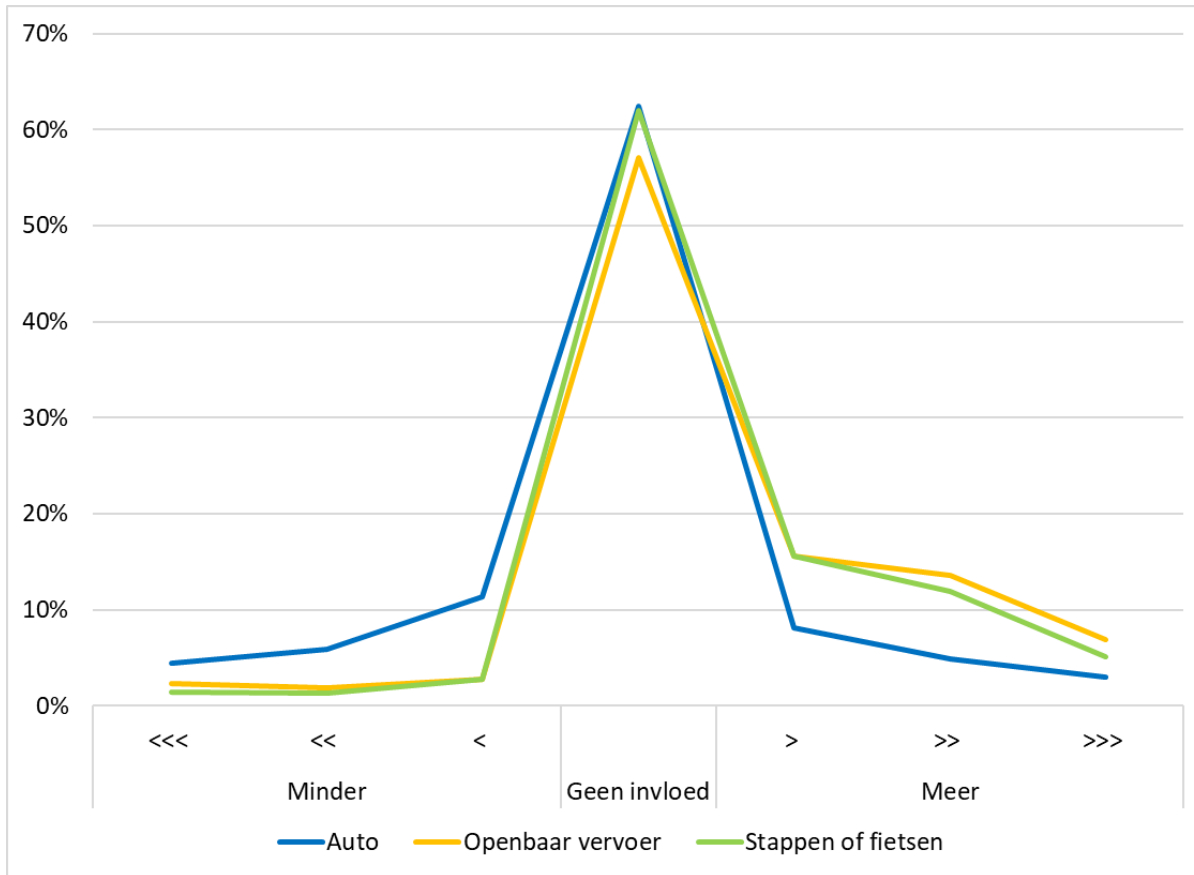
	%
Toeristische verplaatsingen (buiten de eigen omgeving)	61%
Verplaatsingen in verband met vrije tijd en het sociaal leven (sport, cultuur, winkelen, familie of vrienden ontmoeten, enz.)	51%
Woon-werkverkeer of schoolverkeer	32%
Verplaatsingen voor boodschappen, bankzaken, medische afspraken, enz.	31%



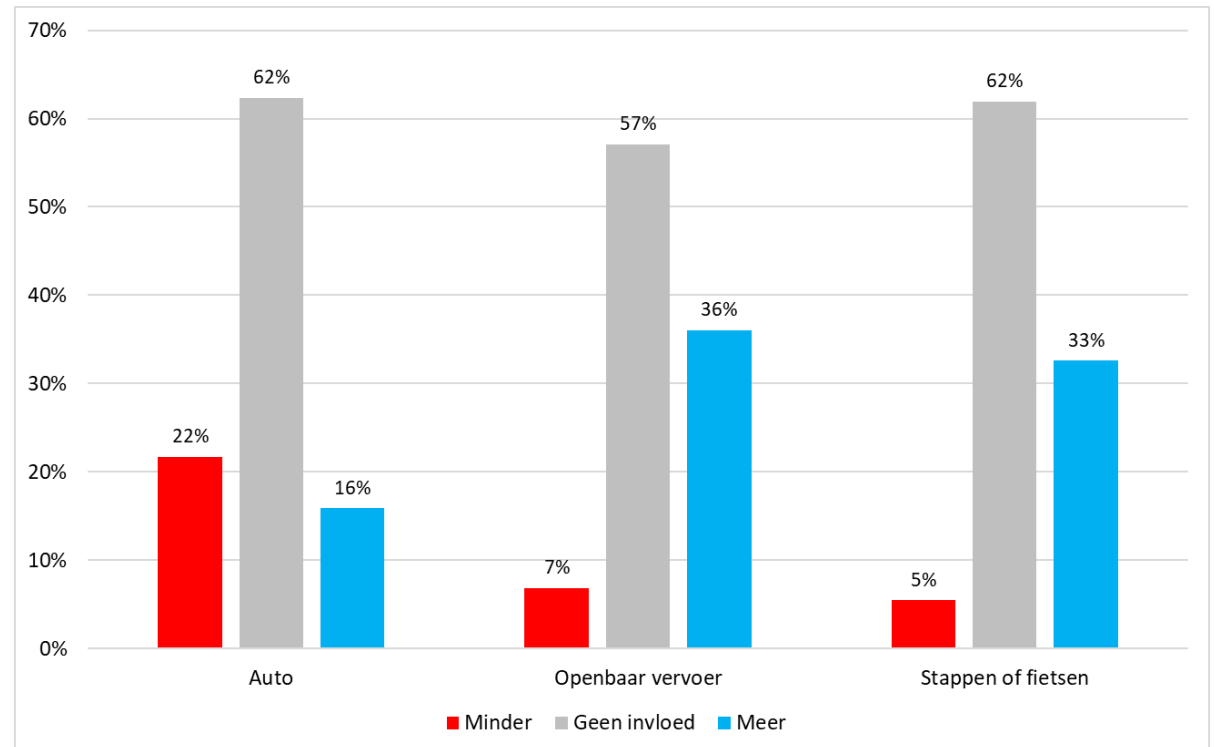
BeMob MaaS 2024 - Belangrijkste resultaten

Naar een modal shift dankzij MaaS?

Geschatte impact van een MaaS-app op de verplaatsingsgewoonten, naar vervoermiddel



Door de respondenten geschatte impact van een MaaS-app op de verplaatsingsgewoonten, naar vervoermiddel





BeMob MaaS 2024 - Belangrijkste resultaten

Naar een modal shift dankzij MaaS?

Aandeel respondenten dat zijn/haar verplaatsingsgewoonten zou aanpassen (naar eigen inschatting), naar vervoerswijze.
Vergelijkende resultaten 2021-2023

	% dat meer zou gebruiken		% dat minder zou gebruiken		Netto-impact	
	2021	2023	2021	2023	2021	2023
Openbaar vervoer	35%	36%	7%	7%	+28%	+29%
Stappen of fietsen	29%	33%	8%	5%	+21%	+28%
Auto	10%	16%	25%	22%	-15%	-6%



FOD MOBILITEIT EN VERVOER
SPF MOBILITÉ ET TRANSPORTS



Contact: melisa.blot@mobiliteit.fgov.be

Rapport complet disponible sur le site Internet du SPF Mobilité et Transports



www.mobiliteit.belgium.be

.be