

DUURZAMERE VOEDING GEZONDERE VOEDING?

Dr Stefanie Vandevijvere

20 FEBRUARI 2025

Wat zijn gezonde duurzame voedingspatronen?



SUSTAINABLE HEALTHY DIETS GUIDING PRINCIPLES



WHO FAO 2019

Gezondheid

- Exclusieve borstvoeding tot en met 6 maand
- Een grote variatie aan onbewerkte of minimaal bewerkte voedingsmiddelen en dranken, evenwichtig verdeeld over de verschillende voedselgroepen, terwijl sterk bewerkte voedingsmiddelen en dranken worden beperkt
- Includeren volkoren granen, peulvruchten, noten en een overvloed en variatie aan fruit en groenten
- Kan beperkte hoeveelheden eieren, zuivel, gevogelte en vis; en kleine hoeveelheden rood vlees bevatten
- Veilig drinkwater als de drank bij uitstek
- Toereikend zijn (d.w.z. voldoen aan de behoeften, maar deze niet overschrijden) wat betreft energie en voedingsstoffen voor groei en ontwikkeling, en voldoen aan de behoeften voor een actief en gezond leven gedurende de hele levenscyclus
- Bevatten minimale hoeveelheden, of indien mogelijk geen, ziekteverwekkers, toxines en andere agentia die door voedsel overgedragen ziekten kunnen veroorzaken.

Wat zijn gezonde duurzame voedingspatronen?



SUSTAINABLE HEALTHY DIETS GUIDING PRINCIPLES



WHO FAO 2019

Milieu

- De broeikasgasemissies, het water- en landgebruik, de stikstof- en fosfortoepassingen en de chemische verontreiniging binnen de gestelde doelen houden
- Biodiversiteit behouden, en overbevissing en overbejaging voorkomen
- Het gebruik van antibiotica en hormonen in de voedselproductie minimaliseren
- Het gebruik van plastic en afgeleide producten in voedselverpakkingen tot een minimum beperken
- Voedselverlies en-verspilling verminderen

Wat zijn gezonde duurzame voedingspatronen?



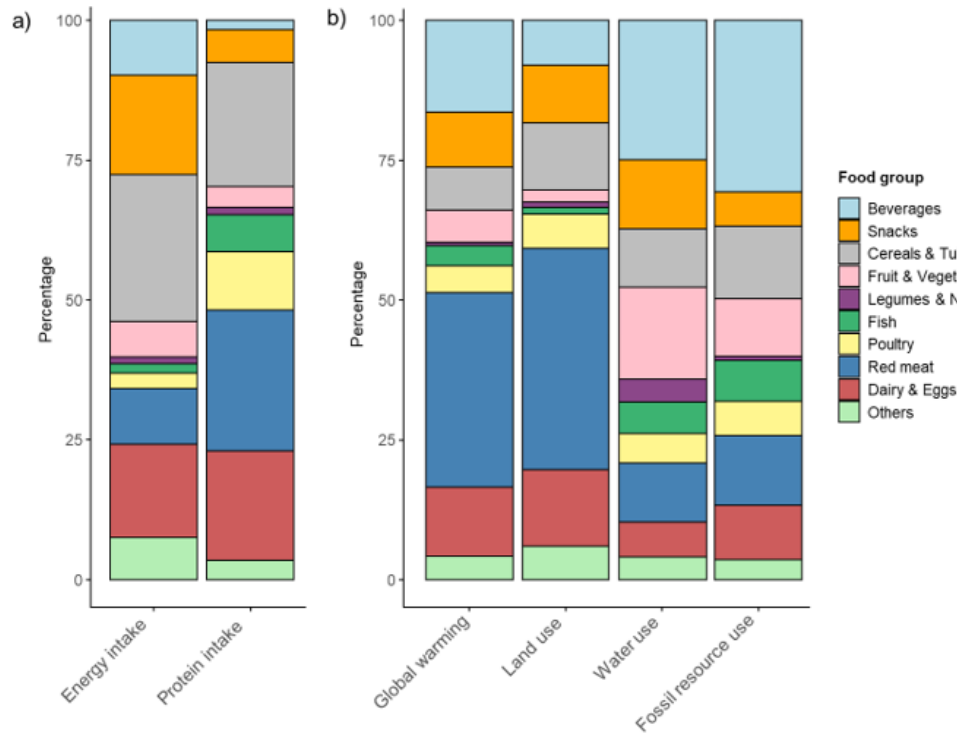
SUSTAINABLE HEALTHY DIETS GUIDING PRINCIPLES



Socio-culturele aspecten

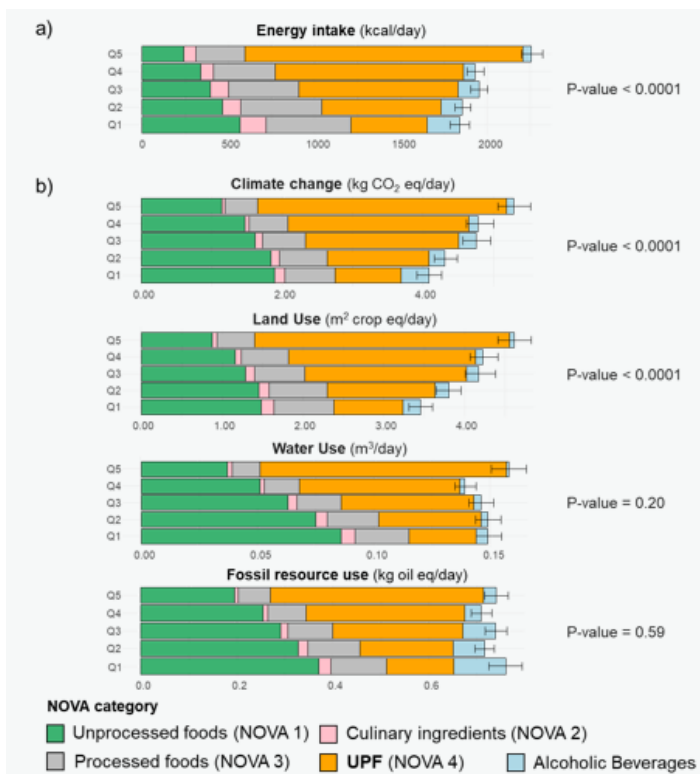
- Respecteren van lokale cultuur, culinaire praktijken, kennis en consumptiepatronen, en waarden over de manier waarop voedsel wordt gekocht, geproduceerd en geconsumeerd.
- Toegankelijk en aantrekkelijk zijn
- Vermijden van nadelige gender gerelateerde effecten, vooral met betrekking tot tijdsinvestering (bijvoorbeeld voor het kopen en bereiden van voedsel, water en brandstof).

Milieu impact van Belgische voedingspatroon



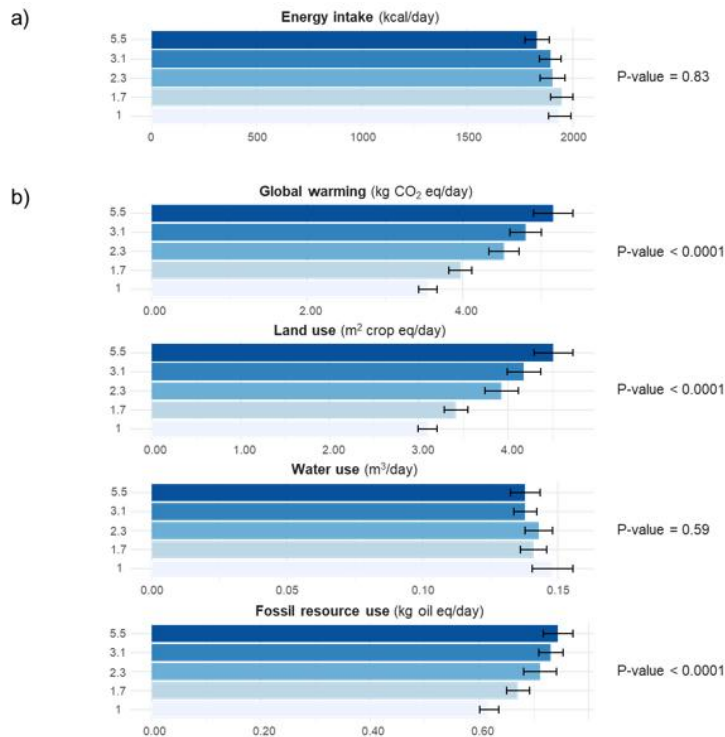
- De uitstoot van broeikasgassen via voedingspatronen werd geschat op **4.4 [4.27–4.54] kg CO₂-eq/capita/dag**; meer dan 2x de grens die is vastgesteld door de EAT Lancet commissie (1,74 kg CO₂-eq/capita/dag).
- **Rood vlees (35 %), dranken (16 %), zuivelproducten (12 %) en snacks (10 %)** dragen het meeste bij aan de uitstoot van broeikasgassen via voedingspatronen in België.
- Vergelijkbare resultaten werden waargenomen voor de gevolgen van landgebruik.
- Watergebruik en schaarste van fossiele grondstoffen vertoonden verschillende trends, waarbij dranken de meest impactvolle voedselgroep waren.

Milieu impact van Belgische voedingspatroon



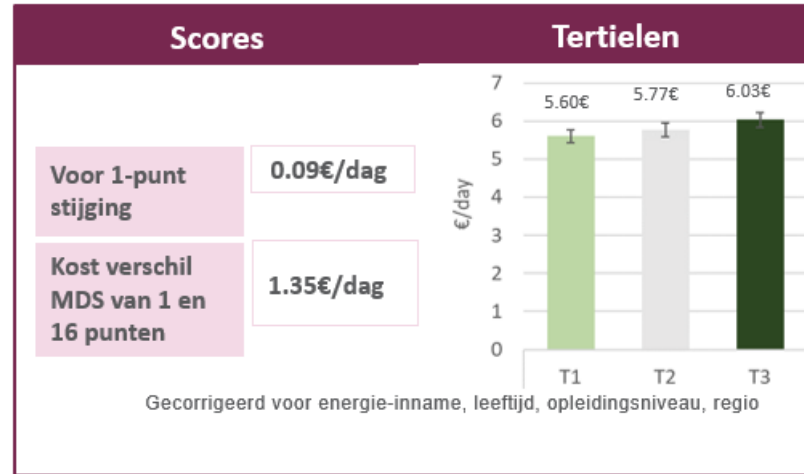
- **Ultrabewerkte voedingsmiddelen (UPF)** zijn voedingsmiddelen die complexe industriële bewerkingsprocessen ondergingen en vaak uit een lange lijst van ingrediënten en voedingsadditieven bestaan.
- UPF zijn verantwoordelijk voor **50% van de totale uitstoot** van broeikasgassen door voedingspatronen in België
- Er is een significante lineaire trend tussen UPF-consumptie en energie-inname, klimaatverandering en landgebruik.
- Na correctie voor energie-inname is deze relatie niet langer significant. **De primaire impact van UPF is dus gekoppeld aan een verhoogde energie-inname** die leidt tot een toename van bepaalde milieueffecten.

Milieu impact van Belgische voedingspatroon



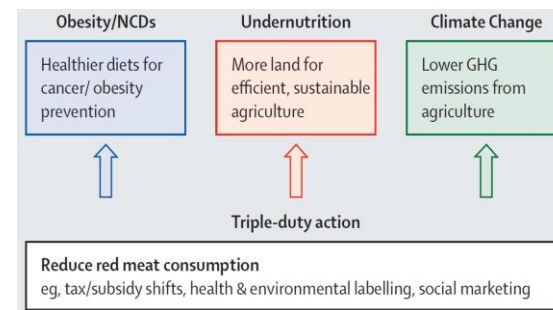
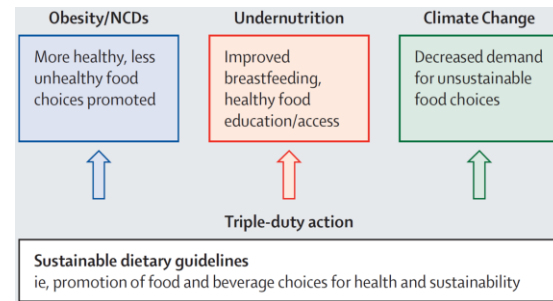
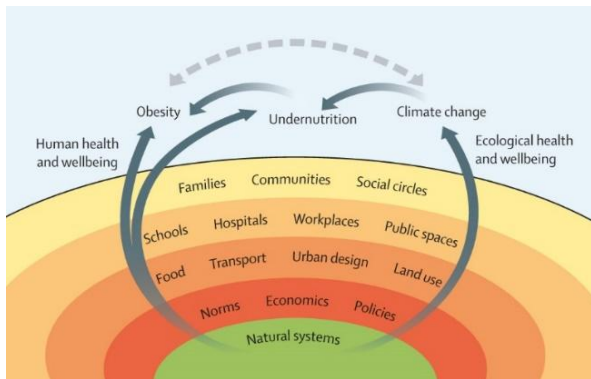
- Voedingspatronen met een **hoger aandeel plantaardige eiwitten** werden in verband gebracht met **lagere broeikasgasemissies** in België.
- Een vergelijkbare significante lineaire trend werd ook waargenomen voor de impactcategorieën landgebruik en, in mindere mate, schaarste van fossiele grondstoffen.
- Er werd geen significant verschil gevonden tussen de kwintielen (lager en hoger aandeel plantaardige eiwitten) wat betreft watergebruik.
- Een verschuiving van de huidige **eiwitverhouding 60/40 naar een verhouding 40/60**, zoals voorgesteld in de Vlaamse Green Deal Eiwitshift, zou resulteren in een **vermindering van de broeikasgasuitstoot via voedingspatronen met 29%**.

Kost/betaalbaarheid Belgische voedingspatroon



- Voedingspatronen die **voldoen aan de voedingsrichtlijnen voor groenten** waren 20% en voor fruit 10% duurder dan voedingspatronen die niet voldoen.
- Voedingspatronen **met een lager aandeel van ultra-bewerkte voedingsmiddelen** zijn significant duurder dan voedingspatronen met een hoger aandeel van ultra-bewerkte voedingsmiddelen.

Syndemie



Drie pandemieën - obesitas, ondervoeding en klimaatverandering - vormen een syndemie, of synergie van epidemieën, omdat ze in tijd en plaats samen voorkomen, op elkaar inwerken en gemeenschappelijke oorzaken (**en mogelijke oplossingen**) hebben.

1. Compilatie internationale aanbevelingen



23 bronnen
291 aanbevelingen

	Aanbevelingen	Combinatie
Voedselproductie	86	➤ 15
Voedselopslag, -verwerking, -verpakking en -distributie	16	➤ 6
Voedselverlies en -verspilling	20	➤ 3
Voedselhandel en -investeringen	19	➤ 3
Voedselsamenstelling	12	➤ 2
Voedsel etikettering	18	➤ 4
Voedsel promotie	31	➤ 2
Voedselvoorziening in publieke settings	23	➤ 3
Voedselverkoop – en retail	26	➤ 4
Voedselprijzen	40	➤ 4

2. Scoping review

Effecten en impact van voedselbeleid



Positief



Neutraal



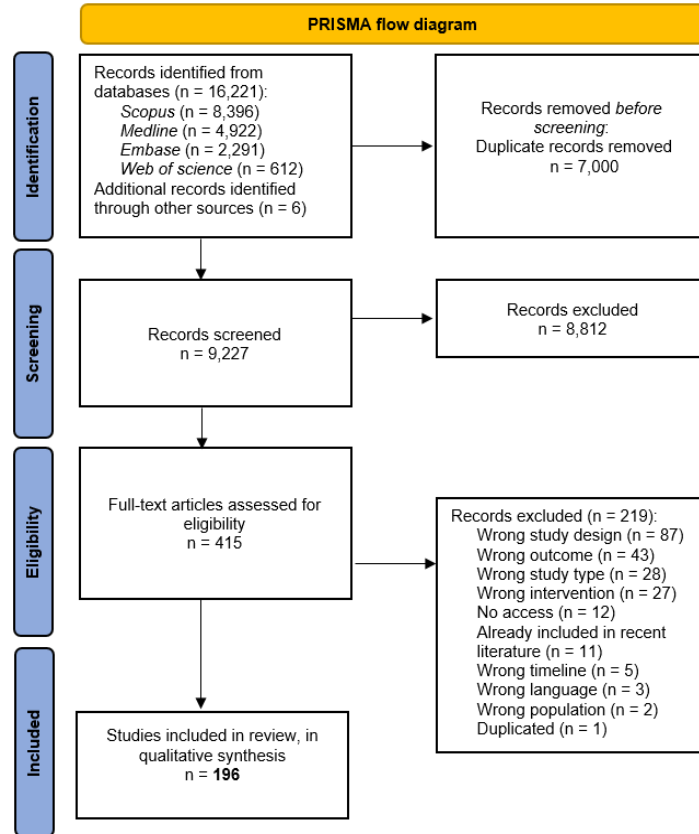
Negatief



Gemengd



Geen data



2. Scoping review

			Primary outcomes					Secondary outcomes	
			Undernutrition	Nutrition/ healthy diets	Obesity/ NCDs	Environmental sustainability	Equity	Nutritional vulnerabilities	Women's empowerment
Food supply chains	Policy (sub)domains	Production	↑	↑	↔*	↑*	0	↑	↑*
		Storage, processing, packaging, distribution	↑	↑*	~	↑*	~	↑	0
		Loss and waste	0	0	0	↑*	0	0	0
		Trade and investment	↓*	~	↓*	0	↓*	~	↓*
Food environments	Policy (sub)domains	Composition	0	↑	↑*	0	↑*	↑*	0
		Labelling	0	↑	↑*	↑*	↓*	~	0
		Promotion	0	↑*	0	0	0	↔*	0
		Provision	↑*	↑	↑*	~	~	↑*	0
		Retail	↑*	↑	↑*	0	~	↑	0
		Prices	↑*	↑	~	0	↑*	↑	0

* de beschikbare gegevens op basis van reviews zijn nog beperkt.

Burgaz C. et al (2023) The effectiveness of food system policies to improve nutrition, nutrition-related inequalities and environmental sustainability: A scoping review. Food Security, Volume 15 (5), 1313 - 1344.

<https://doi.org/10.1007/s12571-023-01385-1>

3. Expert consultatie



Feedback ontvangen van ~100 experten

Domeinen: voedselbeleid, landbouw, volksgezondheid, economie, handel en milieu.



Het effect en de effectiviteit van de voorgestelde beleidsopties beoordelen.



Het identificeren van 'double-' en 'triple-duty acties'



De beleidsacties rangschikken volgens hun prioriteitsniveau

Lijst van 44 voorgestelde beleidsopties

24 dubbel-' en 16 'tripel-potentieel acties

BEPERKINGEN OP DE MARKETING VAN MINDER GEZONDE EN MINDER DUURZAME VOEDINGSMIDDELEN GERICHT OP KINDEREN IN ALLE MEDIA:

Uitgebreide, verplichte regelgeving met effectieve handhaving worden geïmplementeerd door de overheid om de blootstelling aan de promotie van minder gezond en minder duurzaam voedsel aan kinderen, en/of hun ouders aan banden te leggen in alle soorten media, waaronder:

- 1. Televisie, radio;*
- 2. Internet, online videogames, influencers/sociale media;*
- 3. Voedselverpakkingen;*
- 4. Sportclubs en evenementen (bijv. sponsoring, billboards/reclameposters);*
- 5. In openbare omgevingen waar kinderen samenkomen (bijv. reclame rond kleuterscholen, scholen, treinstations, bussen en culturele evenementen)*

Lijst van 44 voorgestelde beleidsopties

24 dubbel-' en 16 'tripel-potentieel acties

VOEDSEL- EN VOEDINGSBELEID OP SCHOLEN:

De overheid implementeert duidelijk, consistent voedingsbeleid in scholen en voorzieningen voor voorschools onderwijs (voedingsnormen voor kantines, eten op evenementen, fondsenwerving, promoties, automaten, etc):

- 1. Water drinken bevorderen (waterfonteinen, bannen gesuikerde dranken);*
- 2. Gezonder en duurzamer voedsel aanbieden en promoten op basis van voedingsrichtlijnen;*
- 3. Aanbod aan minder gezonde en minder duurzame voedingsmiddelen en dranken beperken.*

Lijst van 44 voorgestelde beleidsopties

24 dubbel-' en 16 'tripel-potentieel acties

SUBSIDIES VOOR DUURZAME GEZONDE GEWASSEN/VEE/VIS:

Bestaande subsidies van de overheid zijn bedoeld om duurzaam geproduceerde gewassen, vee en vis te ondersteunen die bijdragen aan gezondere en duurzamere voeding. Deze gesubsidieerde gewassen, vee en vis zijn bestemd voor menselijke consumptie, en niet voor diervoeder.

EFFECTIEF GEBRUIK VAN POLITIEKE HEFBOMEN INZAKE HANDELSBELEID VOOR DUURZAME VOEDSELSYSTEMEN:

De regering neemt maatregelen om investeringen te beheren en haar regelgevende capaciteit te beschermen tegen de invloed van gevestigde belangen op het beleid en gebruikt de hefbomen van het handelsbeleid effectiever om te zorgen voor ecologische duurzaamheid en de beschikbaarheid en toegankelijkheid van gezonder en duurzamer voedsel, om overgewicht en obesitas te voorkomen, voedselonzeekerheid en ondervoeding te verminderen en de ruimte voor voedselbeleid te bevorderen.

Lijst van 44 voorgestelde beleidsopties

Wat

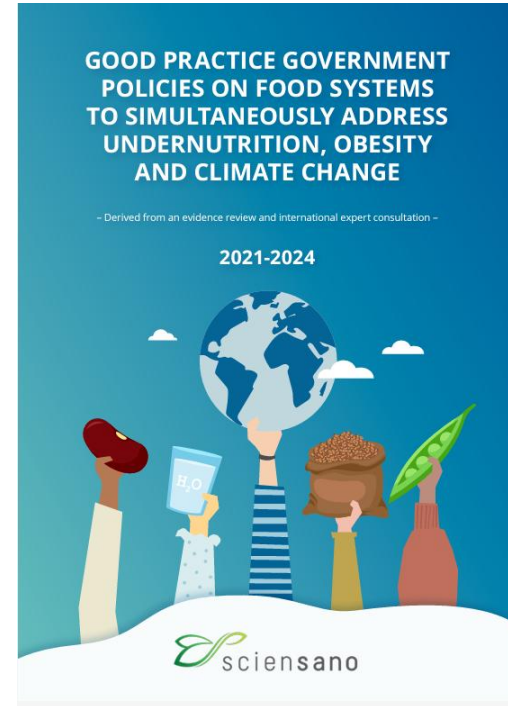
Lijst van 44 voorgestelde beleidsopties voor overheden om zowel obesitas, klimaatverandering als voedselonzekerheid/ondervoeding aan te pakken.

Waarom

Er moet prioriteit worden gegeven aan beleidsacties die doeltreffend zijn gebleken, met speciale aandacht voor acties met een dubbel en driedubbel potentieel.

Hoe

Belemmeringen en factoren die de ontwikkeling en de implementatie van acties vergemakkelijken werden ook geïdentificeerd



Beleidsindex gezonde voedselomgevingen

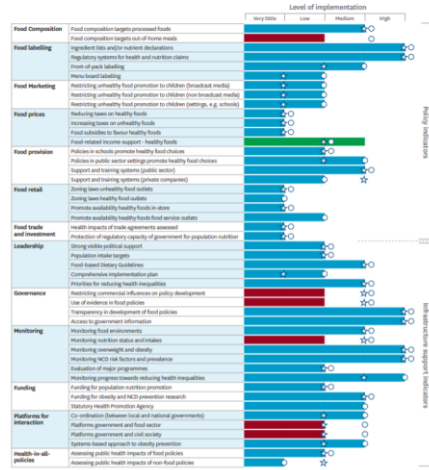
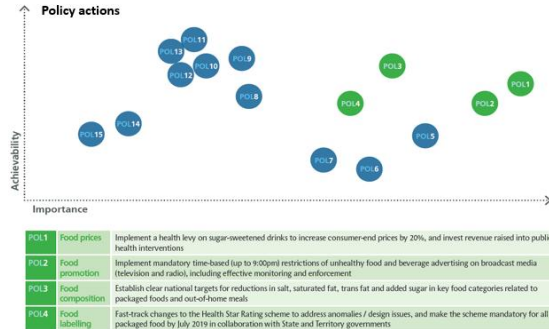
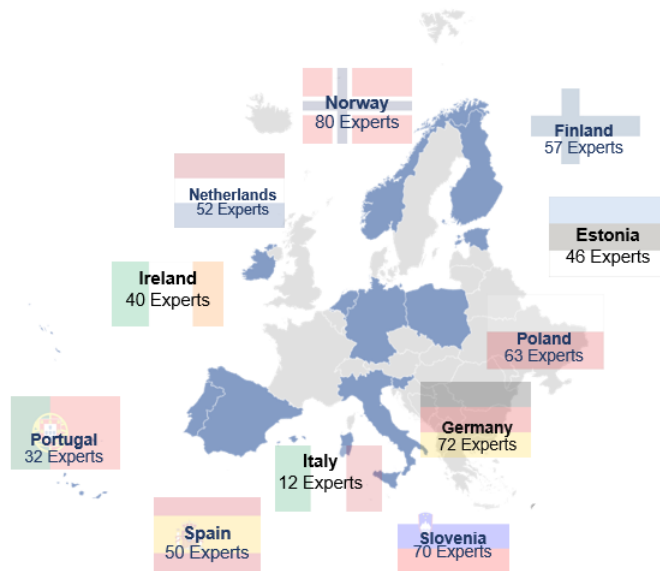


Figure 1: Level of implementation of food environment policies and interventions supported by the New Zealand Government in 2019 against international best practice (2014-2017 CSOIT ratings). Change in level of implementation: Reduced since 2017 (red), No change since 2017 (blue), Progress since 2017 (green).



POL1	Food prices	Implement a health levy on sugar-sweetened drinks to increase consumer-end prices by 20%, and invest revenue raised into public health interventions
POL2	Food promotion	Implement mandatory time-based (up to 9:00pm) restrictions of unhealthy food and beverage advertising on broadcast media (television and radio), including effective monitoring and enforcement
POL3	Food composition	Establish clear national targets for reductions in salt, saturated fat, trans fat and added sugar in key food categories related to packaged foods and out-of-home meals
POL4	Food labelling	Fast-track changes to the Health Star Rating scheme to address anomalies / design issues, and make the scheme mandatory for all packaged food by July 2019 in collaboration with State and Territory governments

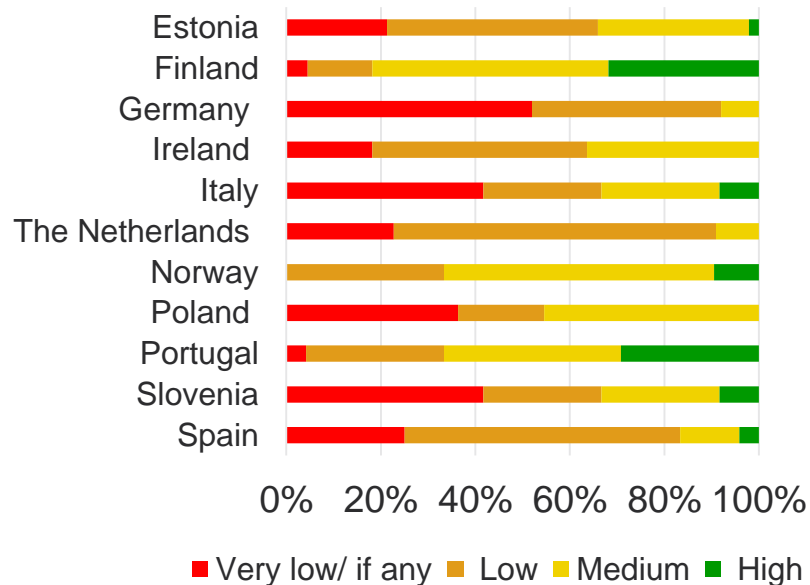
Food-EPI op Europees niveau



Belangrijkste aanbevelingen voor alle landen:

- 1 Fiscaal beleid
- 2 Voedingsnormen op scholen
- 3 Marketingrestricties

% of food environment policies with 'very little if any', 'low', 'medium' or 'high' implementation compared to international best practice



0% 20% 40% 60% 80% 100%

■ Very low/ if any ■ Low ■ Medium ■ High

Pineda et al, 2022



**FOOD
EPI**

België

Heel sterk beleid	Zwak beleid
Sterk beleid	Geen of heel zwak beleid
Matig beleid	Geen bevoegdheid

	Federaal	Vlaander	Wallonië	BCR	CFWB	DG	COCOF	VGC
Herformulering van bewerkte voedingsmiddelen								
Herformulering van maaltijden buitenshuis								
Etikettering op de voorkant van de verpakking								
Menu-etikettering								
Regels voor reclame voor kinderen in omroepmedia								
Reclameregels voor kinderen online en op sociale media								
Reclamevoorschriften voor kinderen in andere contexten								
Reclamevoorschriften voor kinderen in openbare ruimtes								
Reclamevoorschriften voor kinderen op verpakkingen								
Reclamevoorschriften voor volwassenen								
Actief normbeheer, voorlichting en bewustmakingscampagnes								
Beleid voor openbare aanbestedingen op scholen								
Beleid voor openbare aanbestedingen in andere instellingen								
Overheidsinkooppnormen								
Ondersteuning en training voor naleving richtlijnen publieke sector								
Steun voor de privésector in institutionele catering								
Restrictieve wetten en beleid inzake ruimtelijke ordening								
Ondersteunende wetgeving en beleid voor ruimtelijke ordening								
Beleid voor promoties en kortingen in supermarkten								
Beleid voor promoties en kortingen in de horeca								
Beleid voor vermindering van voedselverspilling in supermarkten en horeca								
Belastingverlagingen voor gezond, duurzaam voedsel								
Belastingverhogingen op ongezond, minder duurzaam voedsel								
Marktondersteunende subsidies voor gezond, duurzaam voedsel								
Inkomenssteun voor gezonde, duurzame voeding								
Fiscaal beleid ter vermindering van voedselverspilling								

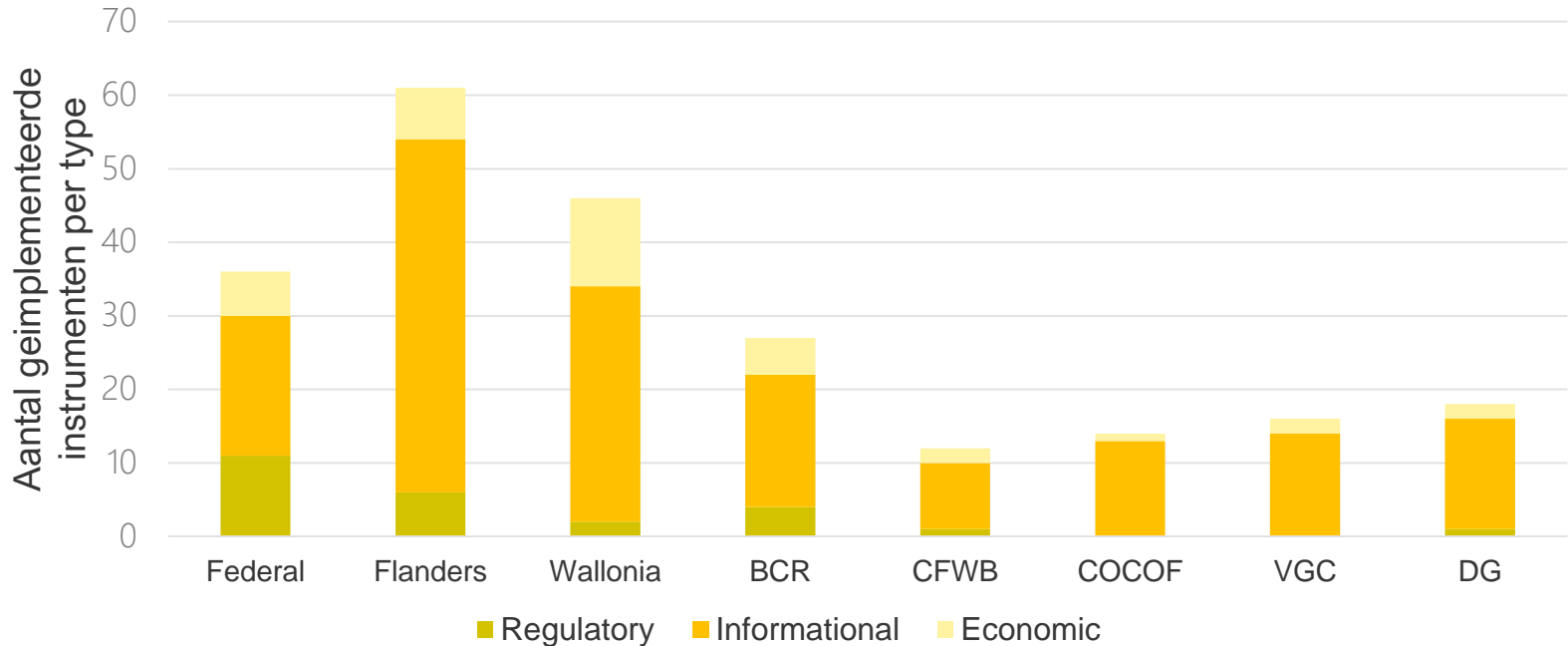
De Bauw et al, 2025, unpublished data



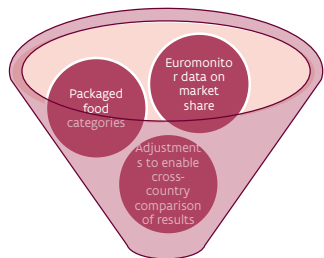


**FOOD
EPI**

België



Business Impact Assessment Obesity / Sustainability



Selectie bedrijven

Engagementen verzamelen



BIA-Obesity domeinen
Bedrijfsvoedingsstrategie
Product Herformulering
Product etikettering
Product en Merk marketing
Product Toegankelijkheid
Relaties met andere organisaties

BIA-Sustainability domeinen
Bedrijfsduurzaamheidsstrategie
Verpakking
Emissies
Energieverbruik
Water en afvoer
Biodiversiteit
Voedselverlies – en verspilling
Compliance
Dierlijke producten
Relaties met andere organisaties
Duurzame producten

Engagementen evalueren



Business Impact Assessment (BIA) Obesity



Dastoum & Vandevijvere, 2024



Totaal



QSR

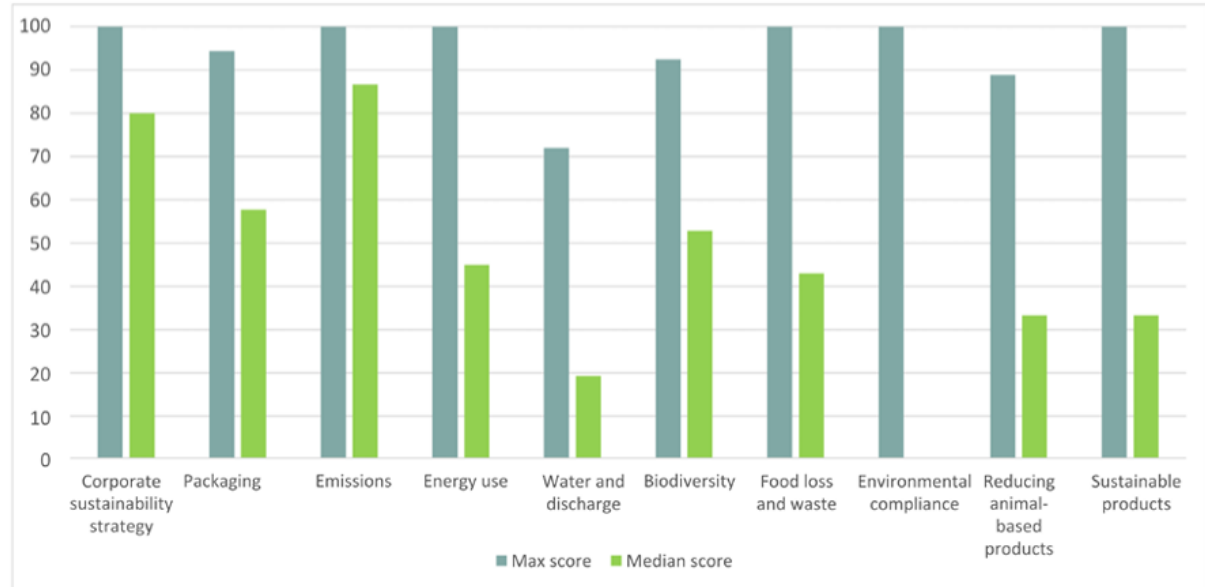


Supermarkten



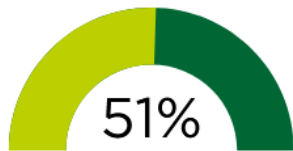
Verpakte voeding/dranken

Business Impact Assessment (BIA) Sustainability



SUPERMARKTEN BIA-OBESITY 2023/2024

Totale mediane score



Best presterende bedrijf



Carrefour



Zwakst presterende bedrijf

Sterkste domeinen

Strategie voeding gezondheid



Product herformulering



Zwakste domeinen

Product toegankelijkheid



VOORBEELDEN

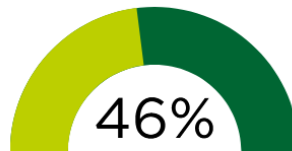
colruyt

Checkouts vrij van
ongezonde voeding

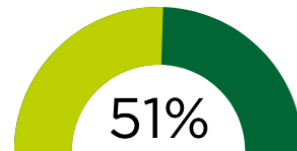


Prijsreducties voor
Nutri-Score A & B
producten

VERGELIJKING MET 2019

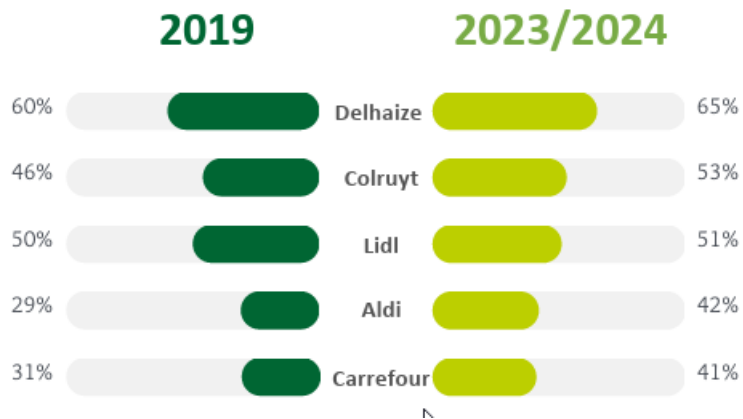


2019



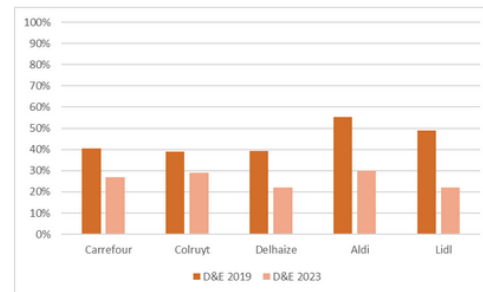
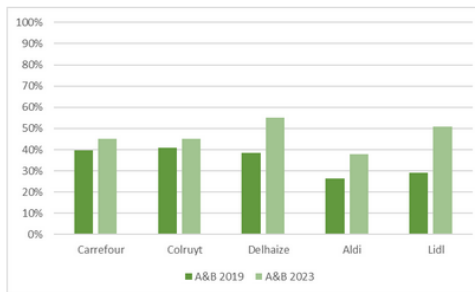
2023/2024

SUPERMARKTEN BIA-OBESITY 2023/2024



VERGELIJKING NUTRITIONELE KWALITEIT PORTFOLIOS MET 2019

A B C D E



SUPERMARKTEN

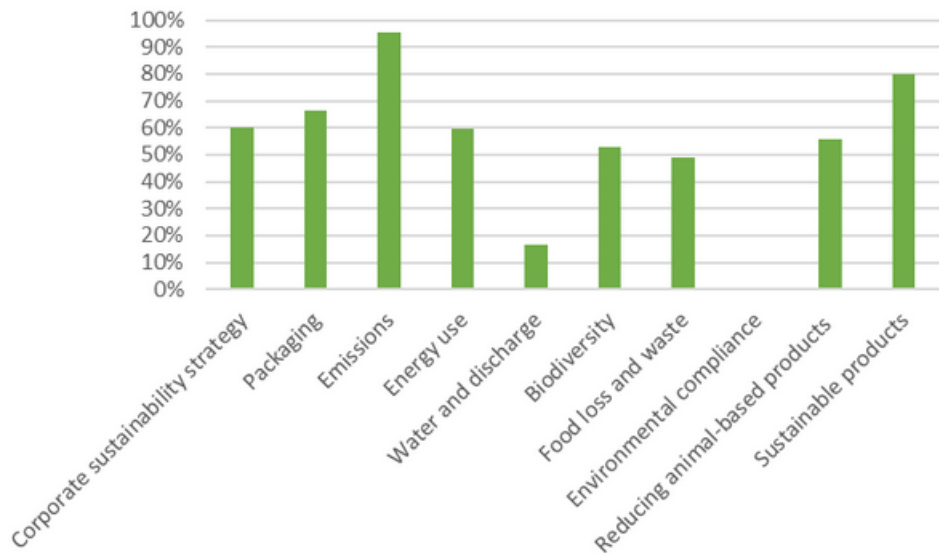
BIA-OBESITY 2023/2024

Belangrijkste aanbevelingen

- ▶ Duidelijke en meetbare doelen stellen voor het verminderen van energie, suiker, zout en verzadigde vetten in huiskamerproducten.
- ▶ Een strenger marketingbeleid voeren: Beperken van het adverteren en promoten van ongezonde producten in winkels , met name ongezonde producten die gericht zijn op kinderen.
- ▶ Verbeteren van de toegankelijkheid en betaalbaarheid van gezondere opties
- ▶ Prijskortingen, strategische schap plaatsingen en promoties voor Nutri-Score A & B-producten uitbreiden.

SUPERMARKTEN

BIA-SUSTAINABILITY 2023/2024

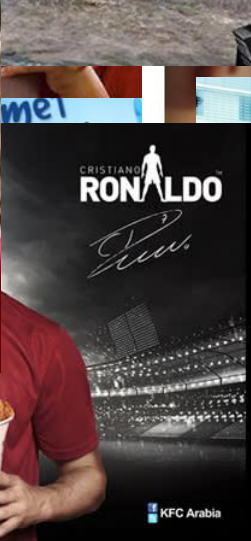


Sterke punten

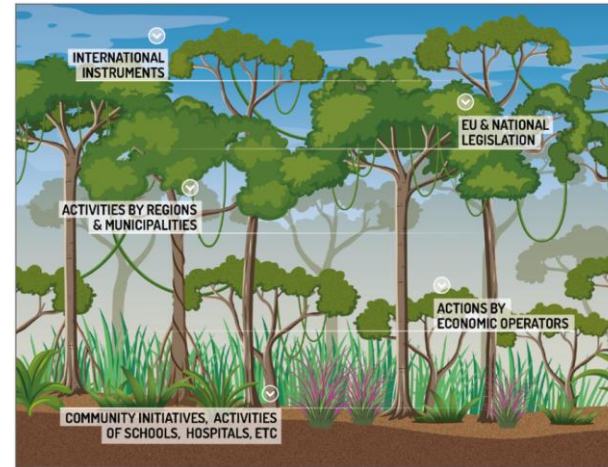
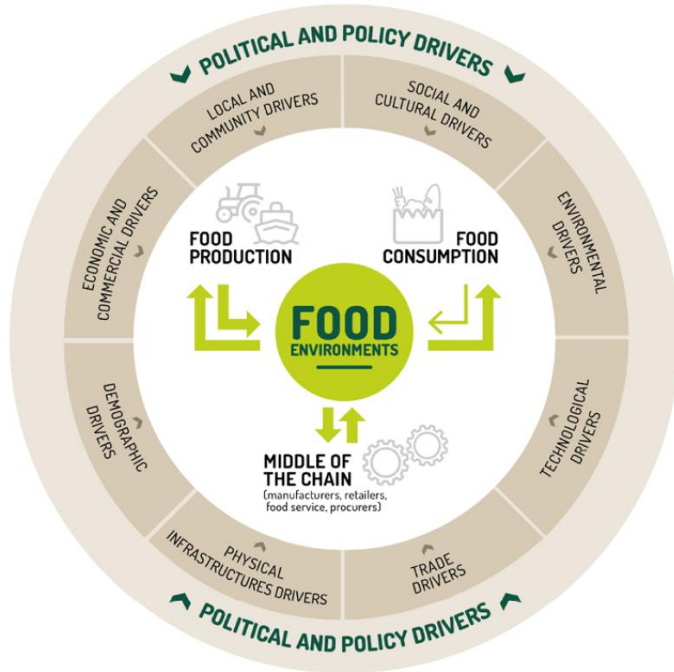
- Vermindering van plastic verpakking.
- Maatregelen voor energie-efficiëntie
- Initiatieven voor afvalvermindering.

Zwakke punten

- Reductiestrategieën voor dierlijke voedingsproducten.
- Water- en lozingsbeheer
- Transparantie in naleving van milieuwetgeving.



Voedselomgevingen hebben veel aanknopingspunten voor beleidsmaatregelen op verschillende bevoegdheidsniveaus



Voorbeelden

EU & federaal: FOP labeling, fiscaal beleid, restricties op transvetten

Regionaal: standaarden voor schoolmaaltijden, restricties voor TV marketing

Lokaal: ?

Het recht op gezondheid en adequate voeding kan niet worden gerealiseerd zonder een ondersteunende gezonde omgeving

Protecting Children's Right to a Healthy Food Environment



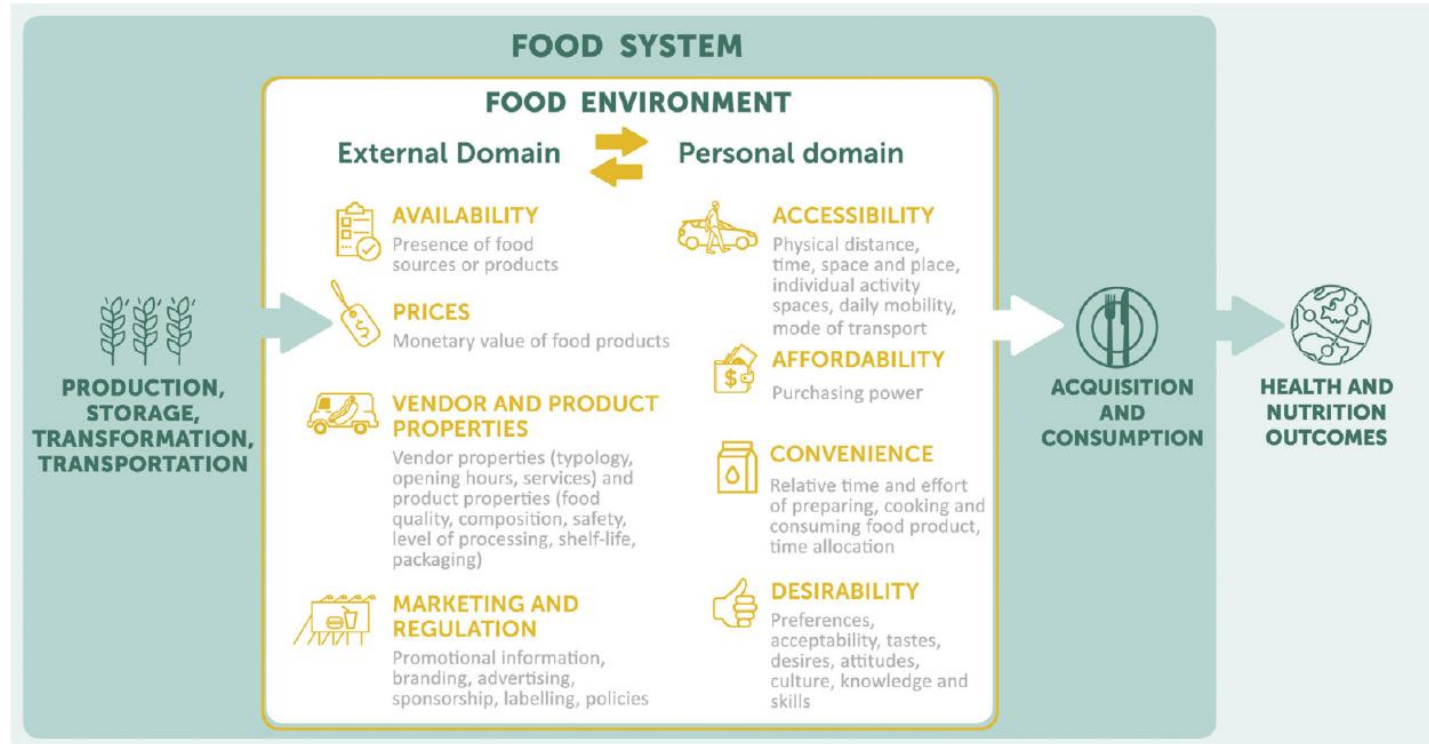
Vier relevante thema's geïdentificeerd in bestaande mensenrechteninstrumenten:

- het belang van het kind moet boven alle andere belangen worden gesteld;
- **het recht op gezondheid en adequate voeding kan niet worden gerealiseerd zonder een ondersteunende gezonde omgeving;**
- kinderen moeten worden beschermd tegen economische uitbuiting;
- de persuasieve marketing van ongezonde voedingsmiddelen en dranken wordt expliciet erkend als een bedreiging voor het recht op adequate voeding en gezondheid.

Children's right to a healthy food environment



Externe versus persoonlijke voedselomgeving(en)



Beschikbaarheid verkooppunten voeding in Vlaanderen

Voedselwoestijnen

➔ Onbeschikbaarheid van de meest belangrijke voedingsmiddelen voor een gezond voedingspatroon

Buurten zonder:

- Toegang tot supermarkt binnen 1000m
- Toegang tot bushalte binnen 500m



Voedselmoerassen

➔ De verleiding om ongezonde voeding te kopen

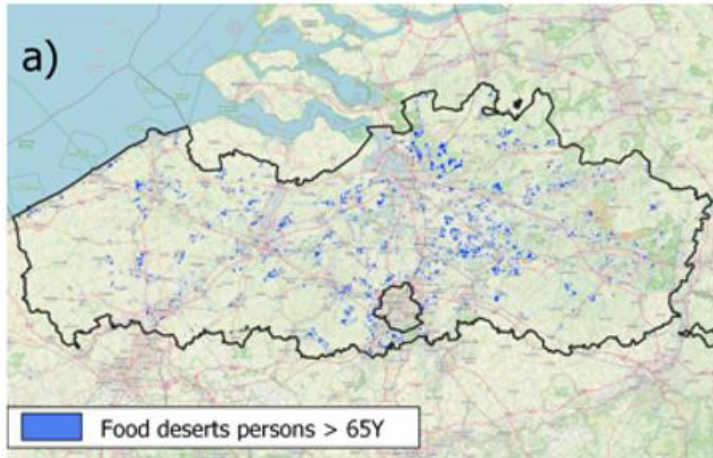
$$\frac{\# \text{ Gezonde verkooppunten}}{\# \text{gezonde} + \# \text{ongezonde verkooppunten}}$$



Beschikbaarheid verkooppunten voeding in Vlaanderen

- Stijging in voedselwoestijnen

Vooral in buurten met hoger % ouderen



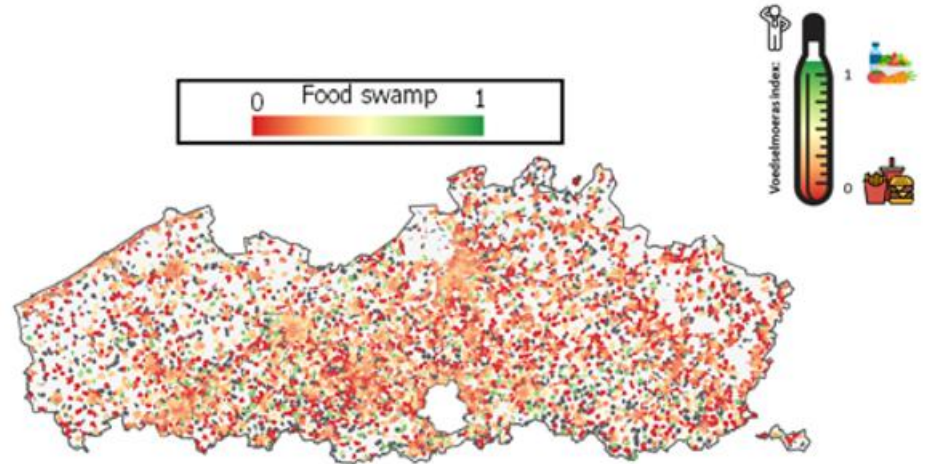
2008

- 2,5% residentieel gebied
- 2,2% bevolking

2020

- 3,1% residentieel gebied
- 2,8% bevolking

- Overvloed aan voedselmoerassen



2008

- 71% residentieel gebied
- 86% bevolking

2020

- 74% residentieel gebied
- 88% bevolking

Beschikbaarheid verkooppunten voeding rond Vlaamse scholen

2008→2020

Basisscholen



Groenten/fruit: **- 50%**
Bakkerijen: **-23%**
Slagers, viswinkels: **-30%**

Fastfood : **+ 17%**
Convenience : **+15%**

Fast food
&
Convenience

Traditionele
winkels

Secundaire scholen



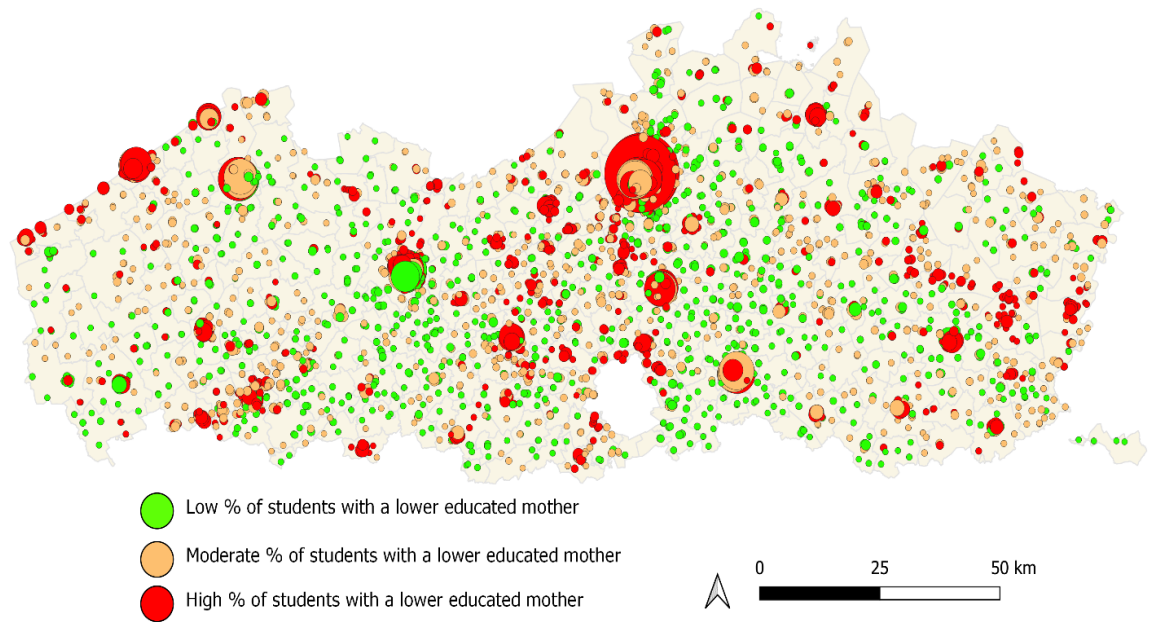
Groenten/fruit: **-50%**
Bakkerijen: **-31%**
Slagers, viswinkels: **-43%**

Fastfood : **+19%**
Convenience : **+18%**



Beschikbaarheid verkooppunten voeding rond Vlaamse scholen

Winnaar: Koninklijk Atheneum Antwerpen



- Low % of students with a lower educated mother
- Moderate % of students with a lower educated mother
- High % of students with a lower educated mother

Smets et al, 2022

Terug naar school

De koploper: 283 zaken die ongezonde voeding verkopen, kunnen leerlingen van Koninklijk Atheneum Antwerpen in verleiding brengen

25 Supermarkts
113 Praktijk
129 Supermarkts

Zo veel fastfood rond scholen dat burgemeesters verbod willen

Wanneer de zon schijnt, zijn de straten rond scholen vaak overvol met fast-foodzaken. Dit is vooral het geval in de buurt van de school. Volgens een onderzoek van de Vlaamse Vereniging van Steden en Gemeenten (VVS&G) zijn er rond scholen in België meer dan 400 miljoen fast-foodzaken. Dit is een record. De burgemeesters van deze gemeenten willen daarom een verbod op fast-foodzaken in de buurt van scholen.

Maar de Vlaamse burgemeesters zien de evolutie niet lokaal op. "Een lokaal bestuurskantoor kan geen regulering opleggen", zegt Stijn De Maesseneer, voorzitter van de Vlaamse Vereniging van Steden en Gemeenten (VVS&G). "We vragen een juridisch kader, maar op de dag van vandaag is er geen plan om de situatie aan te pakken. Het is belangrijk om snel te handelen, want anders zullen we binnen afzienbare tijd er geen fast-foodzaken meer hebben in België".

Maar de Vlaamse burgemeesters zien de evolutie niet lokaal op. "Een lokaal bestuurskantoor kan geen regulering opleggen", zegt Stijn De Maesseneer, voorzitter van de Vlaamse Vereniging van Steden en Gemeenten (VVS&G). "We vragen een juridisch kader, maar op de dag van vandaag is er geen plan om de situatie aan te pakken. Het is belangrijk om snel te handelen, want anders zullen we binnen afzienbare tijd er geen fast-foodzaken meer hebben in België".

Maar de Vlaamse burgemeesters zien de evolutie niet lokaal op. "Een lokaal bestuurskantoor kan geen regulering opleggen", zegt Stijn De Maesseneer, voorzitter van de Vlaamse Vereniging van Steden en Gemeenten (VVS&G). "We vragen een juridisch kader, maar op de dag van vandaag is er geen plan om de situatie aan te pakken. Het is belangrijk om snel te handelen, want anders zullen we binnen afzienbare tijd er geen fast-foodzaken meer hebben in België".

244 MILJOEN KINDEREN GAAN NIET NAAR SCHOOL

Wanneer de zon schijnt, zijn de straten rond scholen vaak overvol met fast-foodzaken. Dit is vooral het geval in de buurt van de school. Volgens een onderzoek van de Vlaamse Vereniging van Steden en Gemeenten (VVS&G) zijn er rond scholen in België meer dan 400 miljoen fast-foodzaken. Dit is een record. De burgemeesters van deze gemeenten willen daarom een verbod op fast-foodzaken in de buurt van scholen.

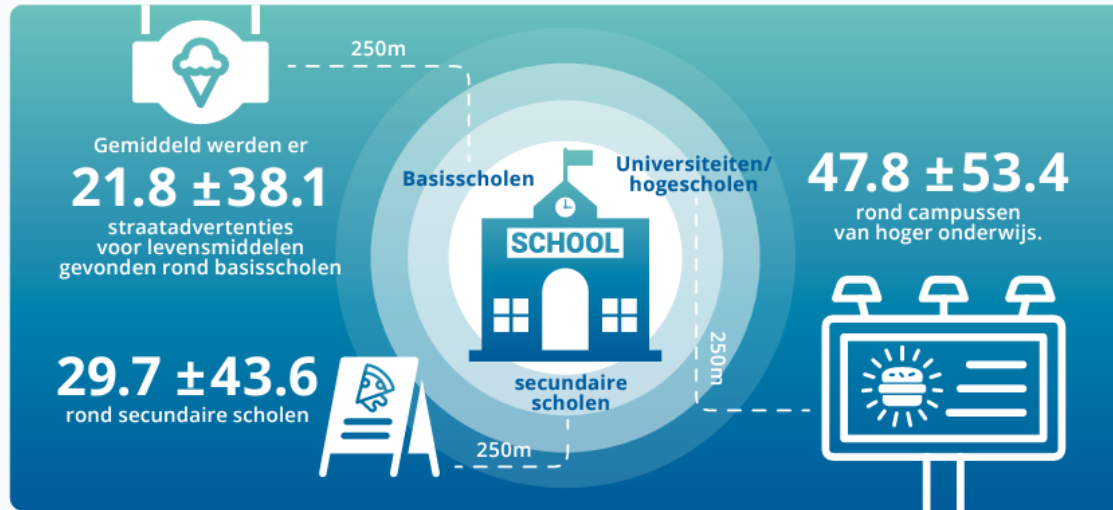
Aantal coronabesmettingen bijna op laagste punt van dit jaar

Wanneer de zon schijnt, zijn de straten rond scholen vaak overvol met fast-foodzaken. Dit is vooral het geval in de buurt van de school. Volgens een onderzoek van de Vlaamse Vereniging van Steden en Gemeenten (VVS&G) zijn er rond scholen in België meer dan 400 miljoen fast-foodzaken. Dit is een record. De burgemeesters van deze gemeenten willen daarom een verbod op fast-foodzaken in de buurt van scholen.

EXTRA IN DE APP
Hier verschijnt het aanbod van ongezonde voeding in de buurt van uw school. Ontdek het op de interviewkaart.

Marketing in de publieke ruimte

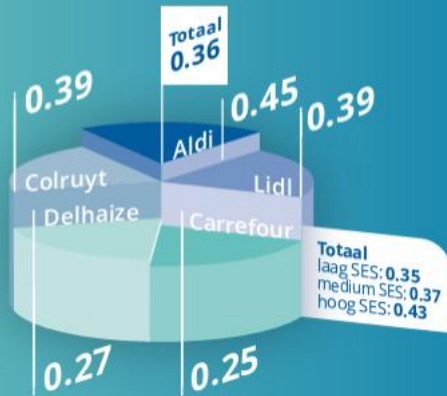
Advertenties in de publieke ruimte



Advertenties & prominentie voeding binnen supermarkten

Supermarkten

Ratio gezond/ongezond
gemeten als totale cumulatieve
lineaire schaplengte.



Aandeel ultrabewerkte
voeding aan kassa
check outs

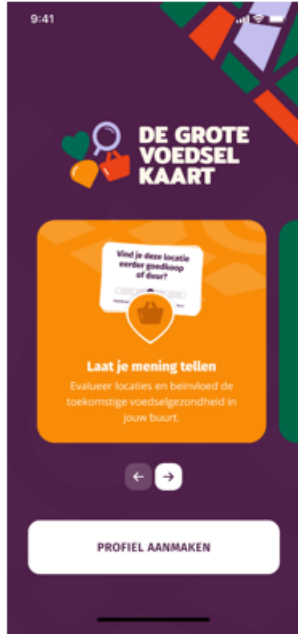
= **97.5%**
van alle voeding



Gemiddeld aantal producten/10m
schaplengte met kindermarketing
in supermarkten per categorie



De grote voedselkaart: persoonlijke voedselomgevingen

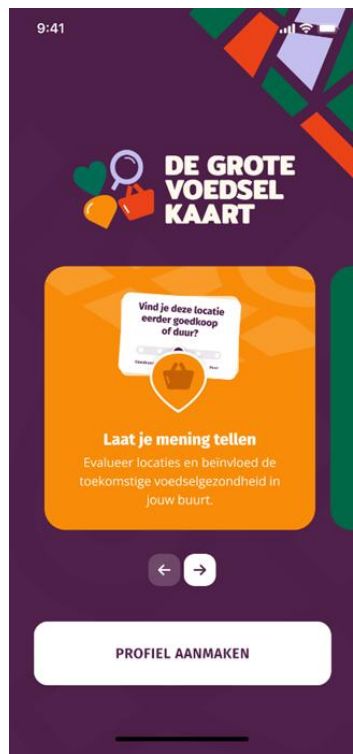


- De subjectieve voedselomgeving van Vlamingen in kaart brengen door een burger-gestuurde app, met als doel de inzichten om te zetten in concrete acties

**“Welk voedsel kopen Vlamingen, waar en waarom?
Hoe kan dat worden **bijgestuurd** richting een **gezonder
voedselpatroon?**”**

1. Bewustwording vergroten bij burgers en actoren over “de voedselomgeving”
2. Draagvlak creëren bij burger voor acties die bijdragen aan gezonde voedselomgeving
3. Beleid stimuleren voor gezondere voedselomgevingen

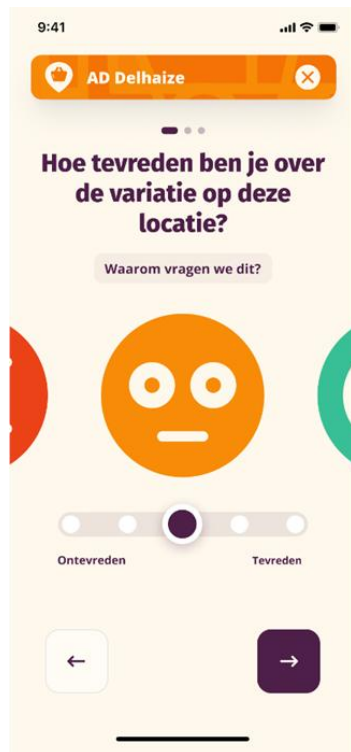
De grote voedselkaart: persoonlijke voedselomgevingen



De grote voedselkaart: persoonlijke voedselomgevingen



De grote voedselkaart: persoonlijke voedselomgevingen



Consumenten experimenten

DELHAIZE | Dunne L.de |
Ierse | 1 x 0.25 kg



WARNING:
Te veel rood of
bewerkt vlees eten
verhoogt het risico op
dikkedarmkanker

€8,00

Add To Basket

DELHAIZE | Stoofvlees |
Extra Mager | Rund |
Belgisch | 1 x 0.4 kg



WARNING:
Te veel rood of
bewerkt vlees eten
verhoogt het risico op
dikkedarmkanker

€6,00

Add To Basket

DELHAIZE | Grillade | Lam
| Look-Fijne Kruid. | 1 x 0.2
kg



WARNING:
Te veel rood of
bewerkt vlees eten
verhoogt het risico op
dikkedarmkanker

€5,40

Add To Basket

DELHAIZE | .trecôte | Rund
| Belgisch | 1 x 0.3 kg



WARNING:
Te veel rood of
bewerkt vlees eten
verhoogt het risico op
dikkedarmkanker

€5,76

Add To Basket

DELHAIZE . BIO | Vark. |
Spiering | Bio | 1 x 0.36 kg



WARNING:
Te veel rood of
bewerkt vlees eten
verhoogt het risico op
dikkedarmkanker

€5,32

Add To Basket

WARNING:
Te veel rood of
bewerkt vlees eten
verhoogt het risico op
dikkedarmkanker

WARNING:
Te veel rood of
bewerkt vlees eten is
schadelijk voor het
milieu

Conclusie

- ▶ Zowel overheden als industrie kunnen nog veel meer actie ondernemen om voedingspatronen te stimuleren in de richting van duurzame en gezonde voedingspatronen
- ▶ Een grotere focus op het verbeteren van de voedselomgeving is noodzakelijk
 - Concrete aanbevelingen via Food-EPI & BIA-Obesity/Sustainability
 - Lancering van de Grote Voedselkaart voor het betrekken van burgers
 - Consumentenexperimenten voor het uittesten van mogelijke beleidsmaatregelen

Contact

Stefanie Vandevijvere • stefanie.Vandevijvere@sciensano.be

Claire Dénos • claire.denos@sciensano.be

Sara Dastoum • sara.dastoum@sciensano.be

Celia Burgaz • celia.burgaz@sciensano.be

Michiel De Bauw • Michiel.debauw@sciensano.be

Clara Cutello • Clara.cutello@sciensano.be

